



UAB "PZU Lietuva gyvybės draudimas"
Mokumo ir finansinės padėties
ataskaita 2018

TURINYS

SANTRAUKA.....	3
A. VEIKLA IR REZULTATAI.....	6
A.1 Veiklos informacija	6
A.2 Draudimo veiklos rezultatai	9
A.3 Investavimo veiklos rezultatai	10
A.4 Kitos veiklos rezultatai	13
A.5 Kita informacija	14
B. VALDYMO SISTEMA.....	14
B.1 Bendrieji valdymo reikalavimai	14
B.2 Kompetencijos ir tinkamumo reikalavimai.....	18
B.3 Rizikos valdymo sistema, įskaitant savo rizikos ir mokumo įvertinimą.....	19
B.4 Vidaus kontrolės sistema	24
B.5 Užsakomosios paslaugos.....	27
B.6 Valdymo sistemos vertinimas	28
B.7 Kita informacija	28
C. RIZIKOS POBŪDIS	29
C.1 Draudimo veiklos rizika	29
C.2 Rinkos rizika.....	32
C.3 Kredito rizika	37
C.4 Likvidumo rizika	37
C.5 Operacinė rizika	39
C.6 Kita reikšminga rizika.....	40
C.7 Kita informacija	40
D. VERTINIMAS MOKUMO TIKSLAIS.....	42
D.1 Turtas.....	43
D.2 Įsipareigojimai	45
D.3 Metodų ir prielaidų vertinimo pagal IFRS ir MII skirtumų aprašymas	49
D.4 Kita informacija	51
E. KAPITALO VALDYMAS.....	51
E.1 Nuosavos lėšos	52
E.2 Mokumo kapitalo reikalavimas ir minimalaus kapitalo reikalavimas	52
E.3 Nuosavybės vertybinių popierių rizikos submodulio, pagrįsto įsipareigojimų trukme, taikymas apskaičiuojant kapitalo reikalavimą.....	54
E.4 Standartinės formulės ir bet kokių taikomų vidaus modelių skirtumai	54
E.5 Kapitalo reikalavimų nesilaikymas.....	54
E.6 Kita informacija	54
PRIEDAS. Kiekybinės informacijos lentelės.	55

SANTRAUKA

Ižanga

Ši mokumo ir finansinės padėties ataskaita parengta vadovaujantis Europos Parlamento ir tarybos direktyvoje 2009/138/EB apibrėžtais reikalavimais. Šios ataskaitos struktūra parengta remiantis Komisijos delegalojo reglamento (ES) 2015/35 (toliau – Delegalojo reglamentas) XX priedu, atskleidžiant tik informaciją, taikomą UAB „PZU Lietuva gyvybės draudimas“ (toliau – Bendrovė).

Ši mokumo ir finansinės padėties ataskaita parengta remiantis šiomis nuostatomis:

- LR Draudimo įstatymu;
- Delegalojo reglamentu;
- EIOPA gairėmis;
- Kitais susijusiais dokumentais.

Turto ir įsipareigojimų, išskyrus techninius atidėjinius, vertinimas buvo atliktas vadovaujantis Draudimo įstatymo, Delegalojo Reglamentas ir EIOPA turto ir įsipareigojimų, išskyrus techninius atidėjinius, pripažinimo ir vertinimo gairių nuostatomis.

Techninių atidėjinių vertinimas buvo atliktas vadovaujantis Draudimo įstatymo, Delegalojo Reglamentas ir EIOPA techninių atidėjinių vertinimo gairių nuostatomis.

Nuosavų lėšų vertė buvo įvertinta vadovaujantis Draudimo įstatymo, Delegalojo Reglamentas ir EIOPA nuosavų lėšų klasifikavimo gairių nuostatomis.

Mokumo kapitalo reikalavimas skaičiuojamas naudojant Mokumas II standartinę formulę ir apibrėžia Bendrovės kapitalo reikalavimą. Mokumo kapitalo reikalavimo tikslas pilnai įvertinti rizikas susijusias su esamomis veiklomis ir operacijomis, kurios bus vykdomos per ateinančius 12 mėnesių. Visi rizikos modulių ir submodulių skaičiavimai atliekami naudojant metodus, apibrėžtus Delegalojo Reglamente.

Ataskaitoje visi skaičiai pateikiami tūkstančiais eurų, jei nenurodyta kitaip. Ataskaitinis laikotarpis – 2018 metai, kurie yra lyginami su 2017 metais, jei ataskaitoje nėra nurodyta kitaip.

Veikla ir rezultatai

Bendrovė sėkmingai vykdė veiklą: iš viso per 2018 m. buvo pasirašyta 15.156 tūkst. eurų gyvybės draudimo įmokų (2017 m. – 13.631 tūkst. eurų), įmokų padidėjimas lyginant su 2017 m. sudarė 11,2 proc.

Bendrovė 2018 m. uždirbo 102 tūkst. eurų pelno (2017 m. – 302 tūkst. eurų pelno). Sumažėjusį Bendrovės pelningumą lėmė investicinės veiklos rezultatai, investicijų rinkos paskutinį 2018 m. ketvirtį patyrė didžiausią nuosmukį per pastaruosius 5 metus.

Iš viso per praėjusius metus buvo priskaičiuota 4.170 tūkst. eurų draudimo išmokų ir išperkamujų sumų (2017 m. – 3.559 tūkst. eurų).

Bendrovė 2018 m. pabaigoje buvo suformavusi 40,7 mln. eurų draudimo techninius atidėjinius, kurie pilnai padengti turimomis investicijomis (2017 m. – 36,1 mln. eurų).

Bendra turto suma 2018 m. gruodžio 31 d. sudarė 48,6 mln. eurų, ir per metus padidėjo 11,1 proc. (2017 m. gruodžio 31 d. – 43,7 mln. eurų). Nuosavas kapitalas ir rezervai sudarė 7,0 mln. eurų (2017 m. gruodžio 31 d. – 6,9 mln. eurų).

Valdymo sistema

2018 metais keitėsi Bendrovės Stebėtojų tarybos nariai, sumažėjo Valdybos narių skaičius, taip pat Bendrovėje įsteigta duomenų pareigūno pareigybė bei atnaujinti Bendrovės įstatai (detali informacija apie Bendrovės valdymo sistemą pateikiama B dalyje).

Bendrovės valdymo sistema, įskaitant ir organizacinę struktūrą, atitinka Bendrovės veiklos mastą, funkcijų apimtį, rizikų prisiėmimo lygį ir sudėtingumą, ir padeda efektyviai įgyvendinti strateginius bei dabartinius verslo ir veiklos tikslus.

Rizikos pobūdis

Draudimo rizika yra pati reikšmingiausia Bendrovės rizika, tačiau vykdydama įprastą ir investicijų valdymo veiklą, Bendrovė susiduria ir su įvairia finansine rizika, įskaitant kredito riziką, likvidumo riziką ir rinkos riziką.

2018 metais Bendrovės gyvybės draudimo rizikos reikalaujamas kapitalo poreikis išaugo iki 4.600 tūkst. Eur (3.621 tūkst. Eur – 2017 metais), o sveikatos draudimo rizikos reikalaujamas kapitalas išaugo iki 4.682 tūkst. Eur (3.739 tūkst. Eur – 2017 metais). Rinkos rizikos reikalaujamas kapitalas sumažėjo ir sudarė 2.008 tūkst. Eur (2.519 tūkst. Eur – 2017 metais).

Detali informacija apie Bendrovės rizikos pobūdį pateikiama C dalyje.

Vertinimas mokumo tikslais

Vadovaujantis Mokumo Deleguotuoju reglamentu Bendrovė turta ir įsipareigojimus Mokumo tikslais vertina taip:

- turtas įvertinamas suma, už kurią gerai informuotos ir ketinančios sudaryti sandorį šalys galėtų juo apsieisti sąžiningos konkurencijos sąlygomis;
- įsipareigojimai įvertinami suma, už kurią gerai informuotos ir ketinančios sudaryti sandorį šalys sąžiningos konkurencijos sąlygomis galėtų juos perleisti viena kitai arba apmokėti.

Bendrovė vertindama turta ir įsipareigojimus laikosi toliau nustatytos vertinimo hierarchijos ir atsižvelgia į turto arba įsipareigojimo savybes, jei rinkos dalyviai nustatydami turto arba įsipareigojimo kainą vertinimo dieną atsižvelgtų į tas savybes.

Pagal numatytąjį vertinimo metodą draudimo ir perdraudimo įmonės turta ir įsipareigojimus vertina naudodamos to paties turto ar įsipareigojimų kotiruojamas rinkos kainas aktyvioje rinkoje.

Kai to paties turto ar įsipareigojimų kotiruojamų rinkos kainų aktyvioje rinkoje naudoti neįmanoma, Bendrovė turta ir įsipareigojimus vertina naudodama atsižvelgiant į skirtumus patikslintas panašaus turto ar įsipareigojimų kotiruojamas rinkos kainas aktyvioje rinkoje.

Detali informacija apie vertinimo metodus ir skirtumus rengiant finansines ataskaitas pateikiami D dalyje.

Kapitalo valdymas

Mokumo kapitalo reikalavimui apskaičiuoti Bendrovė naudoja standartinę formulę. Bendrovė yra gerai kapitalizuota, jos mokumo būklė stabili.

2018 metų gruodžio 31 dienai mokumo kapitalo reikalavimas (SCR) yra lygus 8.632 tūkst. eurų. Jis yra padengtas 19.389 tūkst. eurų tinkama kapitalo atsarga, sąlygojančia 10.757 tūkst. eurų Mokumas II kapitalo perviršį ir 225 proc. (2017 m. gruodžio 31 d. 232%) mokumo padengimo rodiklį.

SCR ir mokumo padengimo rodiklio pokytį per 2018 metus labiausiai įtakojo nerizikingų palūkanų normų kreivės pasikeitimas, peržiūrėtos prognozuojamų nutraukimų, dalinio kapitalo išėmimo ir nuostolingumo prielaidos bei akcijų rinkos nuosmukis metų pabaigoje.

Detali informacija apie kapitalo būklę pateikiama E dalyje.

A. VEIKLA IR REZULTATAI

A.1 Veiklos informacija

UAB „PZU Lietuva gyvybės draudimas“ įsteigta ir įregistruota Lietuvos Respublikos įmonių registre 2001 m. balandžio 25 d. Licencija gyvybės draudimo veiklai vykdyti gauta 2001 m. balandžio 10 d. (aktualus licencijos Nr. 000022).

Pagrindinė Bendrovės veikla – draudimas ir su juo susijusi veikla. 2018 m. Bendrovė vykdė pagal Mokumas II klasifikuojamų draudimo rūšių – draudimo, suteikiančio teisę gauti pelno dalį, su indeksu ir investiciniais vienetais susieto draudimo, sveikatos ir kito gyvybės draudimo veiklą Lietuvos Respublikos teritorijoje.

2018 m. Lietuvos gyvybės draudimo rinkoje veiklą vykdė 8 bendrovės. Koncentracija Lietuvos gyvybės draudimo rinkoje yra labai aukšta. 2018 m. pabaigoje pagal pasirašytų draudimo įmokų apimtį trys didžiausios gyvybės draudimo kompanijos užima 60,0 proc. rinkos, t. y. 0,4 proc. punkto mažiau nei 2017 m. pabaigoje.

Per 2018 metus įmokos padidėjo 7,3 proc. iki 248,3 mln. eurų, įmokų padidėjimą nulėmė periodinių gyvybės draudimo įmokų augimas (8,9 proc., +18,8 mln. EUR), tuo tarpu vienkartinės įmokos sumažėjo 9,4 proc. (-1,9 mln. EUR).

Naujų pardavimų apimtys 2018 metais išaugo 4,4 proc. Paklausiausiu 2018 m. gyvybės draudimo produktu išliko investicinis gyvybės draudimas, kuris naujuose pardavimuose pagal metines draudimo įmokas sudarė 73 proc. Kaupiamieji tradiciniai gyvybės draudimo produktai naujuose pardavimuose sumažėjo ir 2018 m. sudarė 10 proc.

Gyvybės draudimo rinkos draudimo produktų grupių įmokų dinamika per 2018 metus:

- Investicinis gyvybės draudimas – 10,4 proc. padidėjimas;
- Tradicinis kaupiamasis gyvybės draudimas – 3,6 proc. sumažėjimas;
- Rizikinis gyvybės draudimas – 15,2 proc. padidėjimas;
- Anuitetai – 2,4 proc. sumažėjimas;
- Sveikatos draudimas (papildomo draudimo įmokos / mokesčiai) – 8,2 proc. padidėjimas.

Bendrovės ekspertų vertinimu, Lietuvos gyvybės draudimo rinka 2019 metais išlaikys augimo tendenciją, įmokų augimas sudarys iki 4 proc. ir didžiąja dalimi bus nulemtas stabilus periodinių gyvybės draudimo įmokų augimo. Vienkartinį įmokų apimtį rinkoje turėtų sumažėti dėl iki 1500 EUR sumažintos maksimalios metinių įmokų sumos, kuriai taikoma gyventojų pajamų mokesčio lengvata.

Praėjusiais metais Bendrovės naujų individualių gyvybės draudimo sutarčių pardavimo apimtys padidėjo 7 proc.

Bendrovė sėkmingai išnaudoja pardavimų internetinį įrankį (LICOSS), kuriuo naudodamiesi klientai draudimo sutartis gali įsigyti visoje Lietuvoje esančiuose pardavimų taškuose. Atnaujintas poreikių vertinimo procesas atitinka Produktų platinimo direktyvos reikalavimus ir leidžia tiksliau parinkti tinkamą draudimo produktą klientui.

Patvirtintą Bendrovės administracijos etatų struktūrą 2018 m. pabaigoje sudarė 55 darbuotojų etatai (2017 m. pabaigoje – 53 darbuotojų etatai). Etatų skaičiaus padidėjimą sąlygojo papildomi etatai, susiję su Produktų platinimo direktyvos (toliau – IDD) ir Bendrojo Duomenų apsaugos reglamento (toliau – BDAR) įgyvendinimu.

Informacija apie Bendrovę

Bendrovės pavadinimas	UAB „PZU Lietuva gyvybės draudimas“
Teisinis statusas	Uždaroji akcinė bendrovė
Registracijos numeris, data ir vieta, licencijos numeris, data	110082737, 2001 m. balandžio 25 d., Juridinių asmenų registras Licencija gyvybės draudimo veiklai vykdyti gauta 2001 m. balandžio 10 d. (aktualus licencijos Nr. 000022)
Adresas	Konstitucijos pr. 7, Vilnius LT-09308, Lietuva
Kontaktiniai duomenys	Tel. 19191, (8 5) 210 8630, www.pzugd.lt , info@pzugd.lt
Akcininkai	„Powszechny Zakład Ubezpieczeń“ S.A. Al. Jana Pawła II 24, 00-133 Varšuva, Lenkija Registro numeris 0000009831 (toliau „PZU“ S.A.) – 99,34 % Fiziniai asmenys – 0,66 %
Įstatinio (pasirašytojo) kapitalo dydis	7 168 758,40 EUR
Akčių skaičius	247 540
1 akcijos nominalioji vertė	28,96 EUR
„PZU“ S.A. priklausanti įmonės Lietuvoje 2018 m. ir 2017 m. gruodžio 31 d.	UAB „PZU Lietuva gyvybės draudimas“ AB „Lietuvos draudimas“
Auditorius	„KPMG Baltics“, UAB Konstitucijos pr. 29, Vilnius LT - 08105, Lietuva
Perdraudikai	Munich Re RGA
Partneriai, vykdančys investavimo kryptių valdymą	UAB „INVL Asset Management“ UAB „Orion Asset Management“
Priežiūros institucija	Lietuvos banko Priežiūros Tarnyba Žirmūnų g. 151, Vilnius LT - 09128, Lietuva
Bendrovės pagrindinis akcininkas pagal valdomą įstatinio kapitalo dalį (99,34 %) yra „Powszechny Zakład Ubezpieczeń“ S.A. Bendrovė savo veikloje, vadovaujantis protingumo kriterijais bei atsižvelgiant į strateginius Bendrovės tikslus, nuosekliai vysto ir efektyvina savo valdymo ir veiklos sistemas.	
Bendrovės vadovas	Zbignev Gaverski, generalinis direktorius
Stebėtojų tarybos nariai	Roger Hilton Hodgkiss – pirmininkas Katarzyna Galus Lidia Orzechowska

	Karol Pawel Zacharkiewicz Marcin Goral (nuo 2018-04-30) Sławomir Włodzimierz Niemierka (iki 2018-04-30)
Valdybos nariai	Zbignev Gaverski Rafal Piotr Rybkowski Raimondas Geleževičius Tadas Dovbyšas (iki 2018-03-08)
Finansiniai metai	Bendrovės finansiniai metai prasideda sausio 1 d. ir baigiasi gruodžio 31 d.
Darbuotojai	Patvirtintą Bendrovės administracijos etatų struktūrą 2018 m. gruodžio 31 d. sudarė 55 darbuotojų etatai (2017 m. gruodžio 31 d. – 53 darbuotojų etatai). Etatų skaičiaus padidėjimą sąlygojo papildomi etatai, susiję su Produktų platinimo direktyvos ir BDAR įgyvendinimu. Per 2018 m. Bendrovės vidutinį darbuotojų skaičių, įskaitant darbuotojus regionuose, sudarė 72 darbuotojai (per 2017 m. – 75 darbuotojai).
Bendrovės filialai ir atstovybės	Bendrovė 2018 m. ir 2017 m. gruodžio 31 d. įregistruotų filialų ir atstovybių neturėjo. Visa gyvybės draudimo veikla buvo vykdoma pagrindinėje buveinėje Vilniuje per draudimo agentus.
Patronuojamosios ir asocijuotosios įmonės	Bendrovė 2018 m. ir 2017 m. gruodžio 31 d. patronuojamųjų ir asocijuotųjų įmonių neturėjo.

Svarbūs 2018 m. įvykiai:

- Atlikta apklausa dėl gyvybės draudimo produktų paklausos rinkoje.
- Įdiegtas naujas investicinio gyvybės draudimo be reikšmingos rizikos produktas.
- Brokerių kanalo vystymas.
- Patvirtinta naujokų skatinimo sistema.
- Peržiūrėta ir pakeista komisinių sistema grupių ir regionų vadovams.
- Skambučių centro funkcijų perdavimas Telemarketingo grupei.
- Poreikių vertinimo sistemos pakeitimas pagal IDD reglamento reikalavimus (produkto tinkamumo ir priimtino vertinimas, tolerancijos investavimo rizikai nustatymas).
- BDAR reikalavimų įgyvendinimas.
- Savitarnos vystymas (kontrahento duomenų atnaujinimas, įmokų indeksacija, sutikimas dėl rinkodaros, sumokėtų įmokų informacija).
- LICOSS išplėtimas / vystymas – poreikių vertinimo sistemos diegimas juridiniams asmenims.
- Atnaujintos visos produktų taisyklės (103A, 206, 301, 305, 306) dėl Draudimo produktų platinimo direktyvos reikalavimų.

Bendrovės veiklos planai ir prognozės 2019 m.

- Bendrovės pardavimo tinklo vystymas ir efektyvumo didinimas;
- Pardavimų Verslo klientams vystymas;
- Brokerių kanalo vystymas – lojalių ryšių kūrimas, 30% rinkos dalies brokerių kanale pasiekimas ir išlaikymas;
- Telemarketingo grupės funkcijų vystymas;

- Savitarnos sistemos vystymas;
- Telemarketingo grupei ir savitarnai skirto pardavimo proceso kūrimas;
- Individualaus gyvybės draudimo su supaprastintu rizikos vertinimu diegimas;
- Naujo produkto pardavimų per vadybininkus vystymas;
- Savitarnos panaudojimas "Rekomendacijų" surinkimui;
- Inovatyvių sprendimų diegimas – procesų automatizavimas;
- Pagrindinės draudimo sutarčių apskaitos programos vystymas;
- Personalo kompetencijų ugdymas.

A.2 Draudimo veiklos rezultatai

Iš viso per 2018 m. buvo pasirašyta 15.156 tūkst. eurų gyvybės draudimo įmokų (2017 m. – 13.631 tūkst. eurų), įmokų padidėjimas lyginant su 2017 m. sudarė 11,2 proc.

Bendrovės portfelį sudaro virš 36.000 polisų (virš 30 produktų). Šiuo metu yra prekiaujama 8 produktais, iš kurių investicinis (Inv_301) ir kaupimo (Inv_305) produktai yra dažniausiai pasirenkami sudarant naujas sutartis.

Bendrovė 2018 m. uždirbo 102 tūkst. eurų pelno (2017 m. – 302 tūkst. eurų pelno). Sumažėjusį Bendrovės pelningumą lėmė investicinės veiklos rezultatai, investicijų rinkos paskutinį 2018 m. ketvirtį patyrė didžiausią nuosmukį per pastaruosius 5 metus.

Iš viso per praėjusius metus buvo priskaičiuota 4.170 tūkst. eurų draudimo išmokų ir išperkamuųjų sumų (2017 m. – 3.559 tūkst. eurų).

Bendrovė 2018 m. pabaigoje buvo suformavusi 40,7 mln. eurų draudimo techninius atidėjinius, kurie pilnai padengti turimomis investicijomis (2017 m. – 36,1 mln. eurų).

Bendra turto suma pagal Tarptautinius apskaitos standartus (toliau – IFRS) 2018 m. gruodžio 31 d. sudarė 48,6 mln. eurų, ir per metus padidėjo 11,1 proc. (2017 m. gruodžio 31 d. – 43,7 mln. eurų). Nuosavas kapitalas ir rezervai sudarė 7,0 mln. eurų (2017 m. gruodžio 31 d. – 6,9 mln. eurų).

Draudimo produktų veiklos rezultatas kiekvienoje produktų grupėje 2018 metais buvo teigiamas (draudimo veiklos rezultatai pagal Tarptautinius apskaitos standartus pateikiami lentelėje apačioje). Detalesnis įmokų, išmokų ir sąnaudų skaidymas pagal Mokumas II draudimo rūšis pateikiamas Priedo S.05.01.02 lentelėje. Bendrovė veiklos kitose šalyse nevykdė (Priedo S.05.02.01 lentelė).

Tūkst. EUR	Individualus rizikinis produktas	Grupinis rizikinis produktas	Kaupiamieji produktai	Investicinis gyvybės draudimas be reikšmingos draudimo rizikos
2018 m. gruodžio 31 d.				
Pasirašytų įmokų suma	64,4	444,5	14.646,9	0,0
Pasirašytos įmokos, perduotos perdraudikams	(2,2)	0,0	(39,1)	0,0
Perkeltų įmokų techninio atidėjimo pasikeitimas	0,0	0,0	0,0	0,0
Uždirbtos įmokos, išskyrus perdraudikų dalį	62,2	444,5	14.607,8	0,0
Pajamos iš komisinių ir mokesčių	0	0	0	67,8
Pelnas iš investicijų, priskirtas draudimo produktams	-	0,0	(1.219,5)	(3,3)
Draudimo išmokų ir techninių atidėjinių pasikeitimo sąnaudos	0,4	(326,1)	(8.698,4)	(0,9)
Išmokėtos draudimo išmokos	(1,7)	(274,2)	(3.894,4)	0,0
Perdraudikų dalis draudimo išmokose	0,0	0,0	0,0	0,0

Tiesioginės draudimo išmokų suregulavimo sąnaudos	(0,2)	(10,8)	(30,8)	0,0
Netiesioginės draudimo išmokų suregulavimo sąnaudos	(0,7)	(30,0)	(118,3)	0,0
Techninių atidėjinių pasikeitimo sąnaudos	3,0	(11,1)	(4.655,0)	(0,9)
Perdraudikų dalis techninių atidėjinių pasikeitimo sąnaudose	0,0	0,0	5,7	0,0
Įsigijimo sąnaudos	(12,7)	(27,4)	(3.770,3)	(245,5)
Administracinės sąnaudos	(3,5)	(23,9)	(781,8)	(7,3)
Perdraudimo komisiniai	0,4	0,0	10,0	0,0
Techninis draudimo grupės rezultatas	46,8	67,0	153,5	(189,2)
2017 m. gruodžio 31 d.				
Pasirašytų įmokų suma	58,7	479,9	13.092,3	0,0
Pasirašytos įmokos, perduotos perdraudikams	(2,6)	0,0	(39,3)	0,0
Perkeltų įmokų techninio atidėjinių pasikeitimas	0,9	0,0	0,0	0,0
Uždirbtos įmokos, išskyrus perdraudikų dalį	57,0	479,9	13.052,9	0,0
Pelnas iš investicijų, priskirtas draudimo produktams	-	0,0	1.733,2	0,0
Draudimo išmokų ir techninių atidėjinių pasikeitimo sąnaudos	(35,9)	(272,7)	(10.244,9)	0,0
Išmokėtos draudimo išmokos	(20,4)	(220,8)	(3.318,1)	0,0
Perdraudikų dalis draudimo išmokose	0,0	0,0	5,8	0,0
Tiesioginės draudimo išmokų suregulavimo sąnaudos	(0,5)	(10,8)	(28,4)	0,0
Netiesioginės draudimo išmokų suregulavimo sąnaudos	(1,4)	(29,0)	(105,4)	0,0
Techninių atidėjinių pasikeitimo sąnaudos	(13,6)	(12,0)	(6.792,9)	0,0
Perdraudikų dalis techninių atidėjinių pasikeitimo sąnaudose	0,0	0,0	0,0	0,0
Įsigijimo sąnaudos	(12,5)	(47,9)	(3.813,9)	0,0
Administracinės sąnaudos	(3,2)	(26,3)	(718,8)	0,0
Perdraudimo komisiniai	0,6	0,0	11,0	0,0
Techninis draudimo grupės rezultatas	5,9	133,0	25,4	0,0

1 lentelė. Draudimo veiklos rezultatai pagal draudimo grupes

A.3 Investavimo veiklos rezultatai

Leidžiamas investicijas Bendrovėje sudaro:

- LR Vyriausybės, užsienio valstybių, savivaldybių išleisti skolos vertybiniai popieriai;
- įmonių išleisti skolos vertybiniai popieriai;
- nuosavybės vertybiniai popieriai;
- kolektyvinio investavimo subjektų vertybiniai popieriai (toliau – KIS);
- indėliai kredito įstaigose;
- išvestinės finansinės priemonės;
- investicinis nekilnojamas turtas.

Bendrovės visas turtas Mokumas II verte 2018 m. gruodžio 31 d. sudarė 46,18 mln. eurų ir per metus padidėjo 9,46 proc. (2017 metų gruodžio 31 d. - 42,19 mln. eurų). Bendrovės investicinis turtas padidėjo 14 proc. ir sudarė 28,9 mln. eurų 2018 metų pabaigoje. Investicinio turto padidėjimą lėmė draudimo sutarčių portfelio augimas.

Bendrovė laikosi konservatyvios investavimo strategijos – turtas daugiausia investuojamas į investicinio reitingo skolos vertybinius popierius. 2018 m. gruodžio 31 d. tokios investicijos sudarė 85 proc. investicijų portfelio.

Žemiau esančioje lentelėje pateikiamas Bendrovės investicinis turtas pagal turto klases.

Investicinis turtas pagal turto klases, tūkst. Eur	2018 m. gruodžio 31 d.	%	2017 m. gruodžio 31 d.	%
Vyriausybių skolos vertybiniai popieriai	21.086	73%	18.966	74%
Įmonių skolos vertybiniai popieriai	5.769	20%	4.846	19%
Kolektyvinio investavimo subjektų vienetai	1.199	4%	977	4%
Akcijos	4	0%	1	0%
Pinigai	831	3%	637	3%
Indėliai	6	0%	6	0%
Nekilnojamas turtas	25	0%	26	0%
Iš viso	28.920	100%	25.459	100%

2 lentelė. Bendrovės investicinis turtas pagal turto klases

Daugiau negu 45% investicinio portfelio sudarė finansinės priemonės, išleistos Lietuvoje. Toliau pateikiamas Bendrovės investicinio turto geografinis pasiskirstymas.

Šalis	2018 m. gruodžio 31 d.	%	2017 m. gruodžio 31 d.	%
LT	13.347	46%	10.333	41%
PL	2.654	9%	2.715	11%
LV	1.498	5%	1.549	6%
HU	1.654	6%	1.697	7%
HR	1.259	4%	1.569	6%
RO	1.840	7%	1.918	7%
SI	635	2%	651	3%
BG	1.795	6%	1.846	7%
TR	0	0%	28	0%
EE	1.695	6%	848	3%
SE	494	2%	507	2%
FR	998	4%	997	4%
LU	46	0%	66	0%
US	11	0%	31	0%
IE	92	0%	138	1%
DE	899	3%	553	2%
MX	3	0%	13	0%
Iš viso	28.920	100%	25.459	100%

3 lentelė. Bendrovės investicinis turtas pagal šalis

Bendrovės pagrindinė investavimo valiuta eurai. Daugiau nei 99 procentus investicinio portfelio vertės sudarė investicijos eurais.

Turtas, kai investavimo rizika tenka draudėjui, yra perduotas valdyti dviem investicijų valdymo įmonėms: UAB „INVL Asset Management“ ir UAB „Orion Asset Management“.

Investicijų pajamos ir sąnaudos yra pripažįstamos pelne (nuostoliuose) laikantis kaupimo principo. Investicijų perleidimo pelnas ir nuostoliai pripažįstami tuo laikotarpiu, kuriuo investicijos buvo perleistos. Investicijų perleidimo pelnu pripažįstamas teigiamas skirtumas tarp perleidimo ir apskaitinės vertės, o perleidimo nuostoliais – neigiamas skirtumas.

Bendrovė dalijasi papildomu investicijų pelnu. Palūkanos, įrašytos į draudėjo sąskaitas, priskiriamos sumai, kuri sukaupiama kaip dividendai, didinant investicinių vienetų vertę.

Didžiausią Bendrovės pajamų dalį sudaro palūkanos iš fiksuotų pajamų skolos vertybinių popierių, sąnaudas – nuosavybės vertybinių popierių nuostolis dėl vertės sumažėjimo. Investicinės pajamos iš finansinių priemonių pasiskirstė taip:

Straipsnis	Skolos vertybiniai popieriai	Nuosavybės vertybiniai popieriai	Investicijos, kai investavimo rizika tenka draudėjui	Gautinos sumos	Iš viso
2018 m. gruodžio 31 d.					
Palūkanų ir dividendų pajamos	477	28	0	13	518
Vertės padidėjimas	6	57	-	-	63
Investicijų perleidimo pelnas					
Pajamos iš žemės ir pastatų					
Iš viso	483	85	-	13	581
2017 m. gruodžio 31 d.					
Palūkanų ir dividendų pajamos	501	22	-	17	540
Vertės padidėjimas	50	124	-	-	174
	-	-	1.318	-	1.318
Investicijų perleidimo pelnas	-	-	-	-	0
Pajamos iš žemės ir pastatų					
Iš viso	551	146	1.318	17	2.032

4 lentelė. Bendrovės investicinės veiklos pajamos pagal finansines priemones

Visos investicinės veiklos pajamos Bendrovės pelno (nuostolių) ataskaitoje sudaro 581 tūkst. eurų.

Didžiąją dalį Bendrovės investicinės veiklos sąnaudose 19,30 proc. sudaro netiesioginės investicijų sąnaudos bei kolektyvinio investavimo subjektų rinkos vertės sumažėjimas – 71,35 proc.

Straipsnis	Skolos vertybiniai popieriai	Nuosavybės vertybiniai popieriai	Investicijos, kai investavimo rizika tenka draudėjui	Gautinos sumos	Iš viso
2018 m. gruodžio 31 d.					
Vertės sumažėjimas	7	244	-	-	251
	-	-	1.403	-	1.403
Investicijų perleidimo nuostoliai					
Investicijų valdymo sąnaudos					
Netiesioginės investicijų sąnaudos					25
Iš viso	7	244	1.403	-	1.745
2017 m. gruodžio 31 d.					
Rinkos vertės sumažėjimas	2	52	-	-	54
Investicijų perleidimo nuostoliai	-	-	-	-	0
Investicijų valdymo sąnaudos					
					17

Netiesioginės investicijų sąnaudos					64
Iš viso	2	52	-	0	135

5 lentelė. Bendrovės investicinės veiklos sąnaudos

2018 metais dėl Europos Centrinio banko vykdomos žemų palūkanų normos politikos, tebesitęsiančių kiekybinio skatinimo veiksnių bei didelių akcijų rinkų svyravimų, Bendrovės investicijų grąža mažėjo. Grynas Bendrovės investicijų rezultatas 2018 m. gruodžio 31 d. sudarė 240 tūkst. eurų, investicijų grąža siekė 1,00 proc.

2018 metų investicinių pajamų pelningumas neviršijo prisiimtų įsipareigojimų klientams, todėl papildomas investicinis pelnas nebuvo skiriamas.

Bendrovėje investavimo procesas vykdomas Generalinio direktoriaus įsakymu patvirtinta tvarka.

Priimant sprendimą dėl investicijų:

- įvertinama rizika, susijusi su investicijomis, atsižvelgiant ne tik į kapitalo reikalavimus;
- nepasikliaujama vien tik trečiųjų šalių, tokių kaip finansų įstaigos, turto valdytojais arba reitingų agentūros teikiama informacija;
- naudojama informacija, skelbiama daugelyje pagrindinių laikraščių, teletekstuose ir įvairiuose tinklalapiuose, kuriuos prižiūri rinkos operatoriai, finansinių paslaugų įmonės ir kiti viešosios informacijos rengėjai.

Bendrovėje išvestinės finansinės priemonės gali būti naudojamos tik tada, jeigu jos patvirtintos Investavimo komiteto ir tik kaip rizikos mažinimo priemonė, kai atitinkamos susijusios rizikos yra gerai suprastos ir valdomos. Išvestinėmis finansinėmis priemonėmis siekiama apdrausti investicijų portfelį nuo galimų neigiamų rinkos pokyčių bei sumažinti rizikos veiksnių įtaką investicijų portfelio vertei. 2018 metais Bendrovė investicijų portfeliui išvestinių finansinių priemonių nenaudojo.

A.3.1 Pelnas ir nuostolis tiesiogiai įtraukti į nuosavą kapitalą

Ataskaitiniu laikotarpiu Bendrovė negavo jokio pelno ir nuostolio, kurie būtų tiesiogiai įtraukti į nuosavą kapitalą.

A.3.2 Investicijos į pakeitimo vertybiniais popieriais priemones

Ataskaitiniu laikotarpiu Bendrovė neturėjo jokių investicijų į turto pakeitimo vertybiniais popieriais pozicijas.

A.4 Kitos veiklos rezultatai

Kitos pajamos apima pajamas, uždirbtas suteikus kitas nei draudimo paslaugas.

Straipsniai	2018	2017
Ilgalaikio turto pardavimo pajamos	1	1
Perdraudimo komisiniai ir perdraudimų pelno dalis	10	12
Agentavimo komisiniai	14	13
Kitos pajamos (polisų administravimas)	2	9
Iš viso	27	35

6 lentelė. Bendrovės kitos veiklos pajamos

Kitas sąnaudas sudaro sąnaudos, susijusios su agentavimo veikla bei atskaitymai priežiūros institucijai ir mokestis už dalyvavimą asociacijose. Nagrinėjamu periodu jų dydis kito neženkiai.

Straipsniai	2018	2017
Sąnaudos, susijusios su agentavimo veikla	8	7
Atskaitymai priežiūros institucijai, mokestis už dalyvavimą asociacijose	47	41
Iš viso	55	48

7 lentelė. Bendrovės kitos veiklos sąnaudos

A.5 Kita informacija

Visa reikšminga su Bendrovės veikla ir jos rezultatais susijusi informacija yra pateikta aukščiau.

B. VALDYMO SISTEMA

B.1 Bendrieji valdymo reikalavimai

Bendrovės valdymo sistemą sudaro šie elementai:

- Bendrovės valdymo sistema;
- Rizikų valdymo sistema;
- Vidinės kontrolės sistema;
- Pagrindinės funkcijos;

Bendrovėje įgyvendinta veiksminga valdymo sistema, kuria užtikrinamas patikimas ir riziką ribojantis veiklos valdymas. Bendrovės valdymo sistema užtikrina skaidrų, patikimą ir apdairų Bendrovės valdymą ir apima:

- Bendrovės organizacinę struktūrą su aiškiai apibrėžtomis atsakomybėmis bei funkcijų paskirstymu;
- Efektyvią keitimosi informacija sistemą;
- Atitikimą LR įstatymų ir kitų teisės aktų bei priežiūros institucijos reikalavimams.

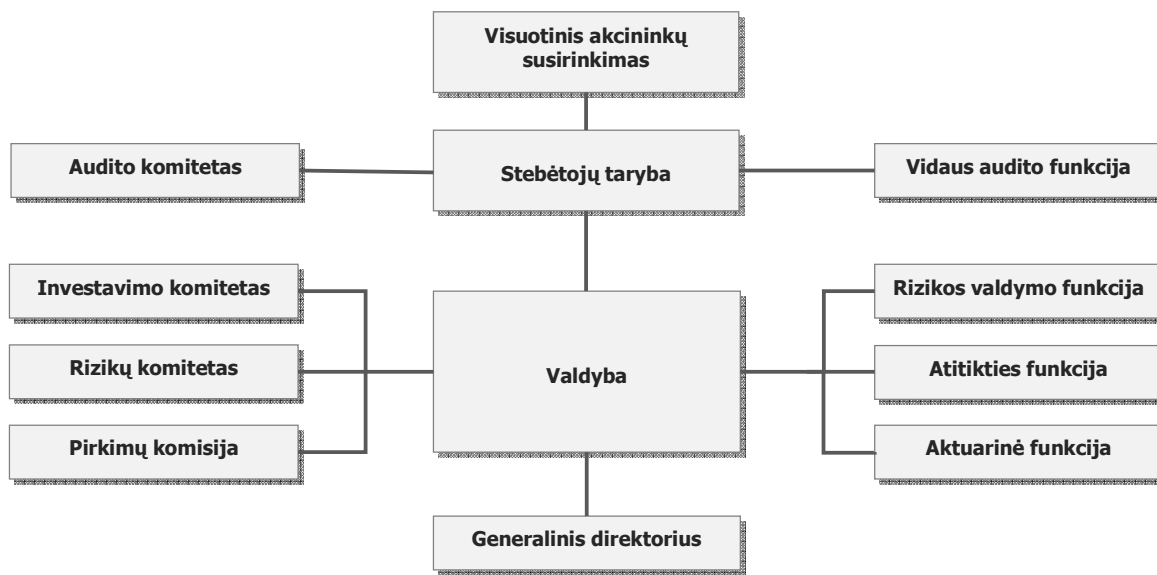
Valdymo sistema yra reguliariai, ne rečiau kaip kartą metuose, peržiūrima atsižvelgiant į vidaus ir išorės veiksnius, kurie gali turėti įtakos Bendrovės veiklai. Bendrovės valdymo sistema yra proporcinga Bendrovės veiklos pobūdžiui, mastui ir sudėtingumui.

B.1.1 Valdymo sistemos struktūra

Bendrovė savo veikloje, vadovaujantis protingumo kriterijais bei atsižvelgiant į strateginius Bendrovės tikslus, nuosekliai vysto ir efektyvina savo valdymo ir veiklos sistemas. Bendrovės akcininkai ir priežiūros ir valdymo organai siekia užtikrinti skaidrų, patikimą ir apdairų Bendrovės valdymą, kurdami efektyvią bei skaidrią organizacinę struktūrą, rizikų valdymo ir vidaus kontrolės, informavimo, stebėjimo ir reagavimo sistemas.

Pagrindiniai Bendrovės valdymo organai:

- Visuotinis akcininkų susirinkimas;
- Stebėtojų Taryba;
- Valdyba
- Generalinis direktorius.



1 diagrama. Bendrovės valdymo sistemos struktūra

B.1.1.1 Visuotinis akcininkų susirinkimas

Visuotinis akcininkų susirinkimas – aukščiausias Bendrovės valdymo organas. Susirinkimas šaukiamas įstatymų ir Bendrovės įstatų nustatyta tvarka.

Pagrindinės visuotinio akcininkų susirinkimo funkcijos:

- Keisti Bendrovės įstatus;
- Rinkti ir atšaukti Stebėtojų tarybą ar jos narius, audito įmonę;
- Tvirtinti metinių finansinių ataskaitų rinkinį;
- Priimti sprendimą padidinti arba sumažinti įstatinį kapitalą;
- Priimti sprendimus dėl pelno (nuostolių) paskirstymo ir kt.

B.1.1.2 Stebėtojų taryba

Bendrovės Stebėtojų taryba yra kolegialus veiklos priežiūrą atliekantis organas. Bendrovės Stebėtojų tarybą sudaro 5 nariai. Ją renka Bendrovės visuotinis akcininkų susirinkimas 4 metų kadencijai.

Pagrindinės Stebėtojų tarybos funkcijos:

- Teikti pasiūlymus ir atsilepimus visuotiniam akcininkų susirinkimui dėl Bendrovės veiklos strategijos, metinių finansinių ataskaitų rinkinio, pelno (nuostolių) paskirstymo;
- Teikti siūlymus Bendrovės Valdybai ir generaliniam direktoriui atšaukti jų sprendimus, kurie prieštarauja Lietuvos Respublikos galiojantiems teisės aktams, Bendrovės įstatams ir visuotinio susirinkimo sprendimams;
- Rinkti ir atšaukti iš pareigų Valdybos narius;
- Skirti ir atleisti Bendrovės vidaus audito vadovą;

B.1.1.3 Valdyba

Valdyba yra kolegialus Bendrovės veiklą organizuojantis valdymo organas. Bendrovėje Valdybą sudaro 4 Valdybos nariai. Bendrovės Valdybą 4 metų kadencijai renka Stebėtojų taryba. Nuo 2018-03-04 atsistatydinus vienam iš Valdybos narių, Bendrovės Valdybą sudaro 3 nariai.

Pagrindinės Valdybos funkcijos:

- Formuoti Bendrovės veiklos strategiją ir spręsti Bendrovės valdymo klausimus, siekiant racionaliai panaudoti Bendrovės finansinius ir kitus išteklius bei gauti pelną.
- Svarstyti ir tvirtinti veiklos strategiją, metinį pranešimą, persidraudimo strategiją, atlygio nustatymo politiką, valdymo struktūrą ir kt.;
- Priimti sprendimus sušaukti Bendrovės visuotinius akcininkų susirinkimus, išleisti obligacijas, Bendrovei tapti kitų juridinių asmenų steigėja ar dalyve, skirti asmenis atstovauti įmonę, steigti Bendrovės filialus ir atstovybes ir steigti Bendrovės komitetus;
- Nustatyti strateginius tikslus ir priemones šiems tikslams pasiekti;
- Nustatyti nepriklausomą rizikos valdymo strategiją, susijusią su vykdoma Bendrovės veikla;
- Nustatyti draudimo sutarčių sudarymo tvarką.

B.1.1.4 Komitetai

Siekiant Bendrovėje užtikrinti skaidrų, patikimą ir apdairų valdymą, yra sudaryti komitetai ir komisija, kurie užtikrina kolegialų sprendimų priėmimą ir veiksmų kontrolę. Žemiau aprašytos pagrindinės Bendrovės komitetų ir komisijos atsakomybės bei funkcijos.

B.1.1.4.1 Rizikų komitetas

Komiteto pagrindiniai tikslai:

- Identifikuoti, visapusiškai išnagrinėti ir įvertinti rizikas, kurios kyla Bendrovei atsižvelgiant į patvirtintą Rizikos apetitą, politikas, rizikos tolerancijos ribas, kontroles ir kitus rizikų valdymo mechanizmus.
- Prižiūrėti kapitalo valdymo procesus, stebėti Bendrovės kapitalo lygį lyginant su reikalaujama ir visas su kapitalu susijusias veiklas.

Pagrindinės komiteto funkcijos:

- Padėti Bendrovės Valdybai įgyvendinti ir kontroliuoti rizikų valdymo sistemą.
- Informuoti Bendrovės Valdybą apie visas reikšmingas rizikas.
- Įvertinti identifikuotas rizikas, jų tikimybę ir įtaką Bendrovei, teikti pasiūlymus įtraukti stebėjimui naujas Bendrovei aktualias rizikas (Rizikų žemėlapis).
- Aptarti identifikuotų rizikų mažinimo veiksmus, teikti pasiūlymus kuriant atitinkamus planus efektyviai rizikų stebėsenai ir valdymui.
- Analizuoti vidaus kontrolės sistemos efektyvumą, organizacinės struktūros ir veiklos procesų pažeidimus ir/ar trūkumus.
- Peržiūrėti ir įvertinti strategines gaires rinkos ir/ ar priežiūros institucijų iniciatyvų įgyvendinimui.
- Teikti Valdybai rekomendacijas dėl kapitalo pokyčių patvirtinimo – didinimo arba mažinimo, dividendų mokėjimo ir kitų Bendrovės balanso pokyčių.
- Svarstyti Bendrovės testavimo nepalankiausiomis sąlygomis scenarijų sąrašą ir rezultatus, vidutinės trukmės kapitalo valdymo planą, savo rizikos ir mokumo vertinimo ataskaitą bei teikti rekomendacijas.

B.1.1.4.2 Investavimo komitetas

Komiteto tikslas – užtikrinti Bendrovės investicijų bei investicijų valdymo, atsižvelgiant į Bendrovės patvirtintą rizikos apetitą bei Rinkos rizikos valdymo politikoje nustatytus investavimo limitus, priežiūrą.

Komiteto funkcijos:

- Tvirtinti rinkos rizikos valdymo metodologijas ir principus;
- Teikti nuomonę dėl Rinkos rizikos valdymo politikos nuostatų;
- Vykdyti Bendrovės rinkos rizikos apimties ir jos atitikties nustatytiems limitams peržiūrą;
- Analizuoti Bendrovės turto ir įsipareigojimų struktūrą, esant poreikiui, priimti sprendimus dėl struktūros pakeitimo;
- Pagal poreikį, informuoti Valdybą apie investicinio portfelio dydį bei pajamingumą;

- Apsvarstyti Valdybai teikiamų investavimo ataskaitų turinį ir formą bei informacijos teikimo būdą;
- Teikti rekomendacijas dėl Bendrovės investavimo strategijos pokyčių.

B.1.1.4.3 Audito komitetas

Komiteto tikslas – stebėti finansinės atskaitomybės procesą ir teikti rekomendacijas dėl jo patikimumo užtikrinimo, informuoti Stebėtojų tarybą apie finansinių ataskaitų audito rezultatus ir paaiškinti, kaip auditas prisidėjo prie finansinių ataskaitų patikimumo.

Pagrindinės komiteto funkcijos:

- Stebėti metinių finansinių ataskaitų auditą;
- Peržiūrėti ir stebėti auditorių ir audito įmonių nepriklausomumą;
- Teikti rekomendacijas dėl išorės audito įmonės parinkimo ir skyrimo (nustatant tinkamus atrankos kriterijus) ir kt.

B.1.1.4.4 Pirkimų komisija

Pirkimų komisija veikia pagal patvirtintas Pirkimų taisykles, priima sprendimus dėl pirkimų, kurių suma sudaro 15.000 EUR ir daugiau (nepriklausomai ar pirkimas yra vienkartinis, ar bus vykdomas 12 mėnesių laikotarpiu).

B.1.1.5 Svarbūs ataskaitinio laikotarpio pokyčiai

2018 metais Bendrovės valdymo sistemoje įvyko sekantys svarbūs pokyčiai:

- Keitėsi Bendrovės Stebėtojų Tarybos nariai ir sumažėjo Bendrovės Valdybos narių skaičius. Bendrovės Valdybą sudarė 3 (iš 4 galimų) nariai;
- Vadovaujantis Bendrojo duomenų apsaugos reglamento reikalavimais, įsteigta duomenų pareigūno pareigybė;
- Atnaujinti Investavimo komitetų nuostatai patikslinant komitetų tikslus, funkcijas ir atsakomybes.
- 2018 m. balandžio 30 d. Eilinio visuotinio akcininkų susirinkimo sprendimu buvo patvirtinti atnaujinti Bendrovės įstatai. Po pakeitimo Bendrovės įstatų nuostatos atnaujinamos atsižvelgiant į LR Akcinių bendrovių įstatymo atitinkamų normų pasikeitimus, įstatai papildomi reikalavimais, nustatytais 2017.12.08 Bendrovės neeilinio visuotinio akcininkų susirinkimo protokole: numatyti sandoriai, kuriems reikalingas išankstinis Bendrovės Stebėtojų tarybos pritarimas, numatyta pareiga Bendrovės Valdybai teikti Bendrovės Stebėtojų tarybos vertinimui metines tam tikrų rūšių išlaidų ataskaitas, įtvirtinta Bendrovės ilgalaikio turto pardavimo tvarka bei atsisakyta kiekybinio atstovavimo Bendrovei taisyklės – Bendrovės generalinis direktorius įgalintas vienvaldiškai veikti ir sudaryti sandorius Bendrovės vardu.
- Pokyčiai Bendrovės komiteto veikloje ir funkcijose bei Bendrovės įstatuose susiję su veiklos efektyvumu bei skaidrios valdymo sistemos įgyvendinimu.

B.1.2 Atlyginimų politika

Bendrovės atlyginimo struktūrą reglamentuoja ir nustato Bendrovės Atlygio politika.

Bendrovės darbuotojų atlygį sudaro:

- bazinis atlyginimas;
- kintamas atlygis;
- skatinimas (naudos).

Bazinis atlyginimas sudaro didžiąją Bendrovės darbuotojų (išskyrus pardavimo darbuotojų) pilno atlygio už darbą dalį. Bazinis atlyginimas – tai kiekvienam darbuotojui pagal darbo sutartį garantuojamas piniginis atlygis neatskaičius mokesčių. Bendrovė, nustatydamą bazinį atlyginimą kiekvienai pareigybei, orientuojasi į Lietuvos darbo rinkos tendencijas ir strateginius Bendrovės tikslus, uždavinius bei vykdomą kaštų politiką.

Kintamas atlygis – tai atlygio dalis, priklausanti nuo individualių, padalinio (komandos) ar Bendrovės rezultatų.

Kintamas atlygis Bendrovėje gali būti:

- Priedai – už mėnesinius, ketvirtinius, metinius ir kitus laimėjimus.

- Komisinis atlyginimas – tai pagal Bendrovėje galiojančias komisinių apskaičiavimo tvarkas, už draudimo sutarčių sudarymą ir aptarnavimą apskaičiuotas atlyginimas.

Priedo dydį ir esmines priedo skyrimo sąlygas nustato ir tvirtina Bendrovės Valdyba. Sprendimą dėl priedų taikymo konkrečiam padaliniiui, pareigybei ar darbuotojui priimamas Bendrovės Valdyboje arba Generalinio direktoriaus įsakymu.

Priedai gali būti skiriami:

- Už mėnesinius ar ketvirtinius rezultatus.
- Už ataskaitinių (finansinių) metų rezultatus, susietus su ilgalaikė Bendrovės strategija.

Pagrindiniai metinių priedų mokėjimo principai:

- Metiniai priedai mokami už ataskaitinių (finansinių) metų rezultatus, susietus su ilgalaikė Bendrovės strategija.
- Priedai skiriami po Bendrovės metinių rezultatų ir pelno paskirstymo patvirtinimo eiliniame visuotiniame akcininkų susirinkime.
- Priedų fondą tvirtina Bendrovės Valdyba.
- Priedo Generaliniam direktoriui, Generalinio direktoriaus pavaduotojams dydis, išmokėjimo sąlygos bei principai, nustatomi Bendrovės Valdybos sprendimu arba remiantis individualiais tikslų susitarimais.
- Metinės premijos atidėjimas Bendrovėje taikomas Valdybos nariams, Generaliniam direktoriui, vyriausiajam finansininkui, už rizikos, atitikties, aktuarinę funkcijas atsakingiems darbuotojams bei vidaus auditoriui.

Metinis priedas susideda iš dviejų dalių:

- Neatidėtosios dalies, kuri sudaro 60% metinio priedo.
- Atidėtosios dalies, kuri sudaro 40% metinio priedo, viršijančio minimalų išmokamo priedo dydį, sąlyginai skiriamo darbuotojui po Bendrovės metinių rezultatų ir pelno paskirstymo patvirtinimo eiliniame visuotiniame akcininkų susirinkime ir atidedamos 3 metų laikotarpiui, išmokamos trimis lygiomis dalimis po 12, 24 ir 36 mėnesių nuo skyrimo datos, jeigu šiuo laikotarpiu neatsiras prielaidų sumažinti išmokos dydį.

Atidėtosios premijos, kuri buvo skirta darbuotojui sąlyginai už atitinkamus kalendorinius metus, atskiros dalys, į kurias darbuotojas dar neturi teisės, gali būti mažinamos, jeigu yra nustatoma, kad atsirado žemiau nurodytų reikšmingų ir ypatingų aplinkybių, kurios pagrindžia tokį išmokos dydžio sumažinimą:

- Atidėtoji premija buvo skirta pagal iš esmės neteisingas Bendrovės finansines ataskaitas;
- Darbuotojas sąmoningai dalyvavo perduodant iš esmės neteisingą informaciją apie Bendrovės finansines ataskaitas;
- Darbuotojas šiurkščiai pažeidė savo pareigas, tame tarpe šiurkščiai pažeidė teisės normas;
- Įvyko rimta rizikos valdymo klaida.

Kaip atlygio sistemos dalis Bendrovėje apibrėžiamos ir kitos naudos, kaip pvz. grupės darbuotojų draudimas, sveikatos draudimas, apdovanojimai už išskirtinius rezultatus, skiepijimas nuo gripo ir pan.

B.1.2.1 Papildomos pensijų sistemos

Ataskaitiniu laikotarpiu Bendrovė netaikė papildomų pensijų ar ankstyvojo išėjimo į pensiją sistemų.

B.1.3 Svarbūs ataskaitinio laikotarpio sandoriai

Ataskaitiniu laikotarpiu Bendrovė nemokėjo akcininkams jokių dividendų.

Reikšmingi sandoriai su susijusiomis šalimis atskleisti Bendrovės finansinėse ataskaitose parengtose pagal Tarptautinius apskaitos standartus ir publikuojamose Bendrovės internetiniame puslapyje.

B.2 Kompetencijos ir tinkamumo reikalavimai

B.2.1 Įgūdžių, žinių ir patirties reikalavimai

Bendrovei vadovaujantys asmenys ir asmenys, atsakingi už pagrindinių funkcijų įgyvendinimą, turi nuolat atitikti kompetencijos ir tinkamumo eiti pareigas reikalavimus. Bendrovėje galioja "Vadovų ir pagrindines funkcijas

atliekančių asmenų vertinimo politika". Politika reglamentuoja pagrindinius principus ir procesus, kuriais vadovaujantis vertinama, ar vadovai ir/arba pagrindines funkcijas atliekantys asmenys tinka eiti pareigas. Politika parengta vadovaujantis teisės aktais, reglamentuojančiais privalomas normas Draudimo įmonėms bei atsižvelgiant į Bendrovės veiklos specifiką ir Bendrovės tvarkas, nuostatus ir kitus dokumentus.

Vadovas ir (arba) pagrindines funkcijas atliekantis asmuo yra:

- Stebėtojų tarybos nariai;
- Valdybos nariai;
- Generalinis direktorius;
- Generalinio direktoriaus pavaduotojai;
- Visi Bendrovės struktūrinių padalinių vadovai;
- Vyriausiasis finansininkas;
- Vyriausiasis aktuaras;
- Vidaus audito tarnybos vadovas;
- Investicijų vadovas;
- Rizikos valdymo funkciją atliekantys specialistai;
- Atitikties funkciją atliekantys teisininkai.

Prieš skiriant minėtus asmenis į pareigas, siekiant išvengti galimų interesų konfliktų, užtikrinti, kad priimti sprendimai būtų naudingi Bendrovei, nešališki ir teisingi, bei siekiant užkirsti kelią piktnaudžiavimo atvejams, prieš šioms asmenims pradėdant eiti pareigas Bendrovėje, yra vertinama šių asmenų reputacija, kvalifikacija bei patirtis, taip pat atsižvelgiama ar kandidatas nebuvo teistas ar baustas administracine bauda.

Bendrovės Valdybos nariai ir generalinis direktorius turi turėti tinkamą kvalifikaciją, žinių ir įgiję darbo draudimo veiklos ar kitame finansų sektoriuje patirties. Generaliniam direktoriui papildomai keliami reikalavimai dėl finansinės apskaitos įgūdžių ir gebėjimo tinkamai vadovauti.

Be to, Bendrovės Valdybos ir Stebėtojų tarybos nariai visi kartu turi turėti kvalifikaciją, patirties ir įgūdžių šiose srityse:

- Draudimo ir finansų rinkų;
- Verslo strategijos ir verslo modelio kūrimo;
- Valdymo sistemos;
- Finansinės ir aktuarinės analizės;
- Teisinės sistemos;
- Rizikos valdymo;
- Turto valdymo.

Asmenys, atsakingi už pagrindinių funkcijų įgyvendinimą, turi turėti pakankamai žinių ir patirties, pakankamų tinkamai atlikti funkcijas, atsižvelgiant į Bendrovės veiklos rizikingumą ir kompleksiskumą.

B.2.2 Kompetencijos ir tinkamumo eiti pareigas vertinimas

Kandidatų į vadovus ir kitas pagrindines funkcijas tinkamumo vertinimas atliekamas pagal nustatytus reikalavimus. Prieš paskiriant tokį asmenį eiti atitinkamas pareigas Bendrovė atlieka jo kompetencijos ir tinkamumo eiti pareigas įvertinimą: vertinama asmens profesinė kvalifikacija, žinios ir patirtis, reputacija, sąžiningumas ir patikimumas. Vertinimą sudaro šie etapai:

- Klausimyno pildymas;
- Papildomų dokumentų pateikimas (gyvenimo aprašymas, informacija apie teistumą, kvalifikaciją liudijantys dokumentai ir kt.);
- Atitikimo tikrinimas ir vertinimas.

Asmens kompetencijos ir tinkamumo vertinimas atliekamas prieš paskiriant asmenį eiti pareigas ir periodiškai atnaujinimas.

B.3 Rizikos valdymo sistema, įskaitant savo rizikos ir mokumo įvertinimą

Rizikų valdymo sistema yra pagrindinė Bendrovės valdymo sistemos dalis. Rizikų valdymo sistema apima vidaus dokumentuose nustatytus ir veikloje įgyvendintus procesus, būtinus nustatyti, įvertinti, stebėti ir valdyti įmonei

kylančią arba galinčią kilti rizika tiek individualiu, tiek agreguotu lygiu, o taip pat procesus, būtinus užtikrinti tinkamą informavimą apie rizikas, jų rūšis ir jų tarpusavio priklausomybę. Rizikų valdymo sistema apibrėžia tęstinį visų žinomų ir atsirandančių išorinių rizikų, kurios trukdytų įgyvendinti strateginius ir veiklos tikslus, valdymą.

Rizikos valdymo strategija apibrėžia nuoseklią rizikos valdymo sistemą (įskaitant verslo saugą valdant operacinę riziką) ir vidaus kontrolės sistemą (įskaitant atitikties vertinimo funkciją), kaip pagalbinis Bendrovės rizikos valdymo sistemos elementus. Rizikos valdymo funkcijos tikslas yra sukurti Bendrovėje veikiančią Rizikos valdymo sistemą vadovaujantis proporcingumo principu. Šiame skyriuje aptariami pagrindiniai Rizikos valdymo sistemos elementai.

B.3.1 Rizikos sistemos aprašas

Rizikos valdymo sistema aprašyta Rizikos valdymo strategijoje, kurios tikslas yra padėti Stebėtojų tarybai, Valdybai, vadovybei bei kitiems Bendrovės darbuotojams įdiegti Bendrovės rizikos valdymo procesą. Tai apima:

- Vieningos Rizikos valdymo sistemos apibrėžimą, suteikiantį pagrindą veiksmingam rizikos valdymui Bendrovėje;
- Vieningų rizikos valdymo apibrėžimų nustatymą;
- Vieningų taisyklių įvedimą rizikos nustatymui, apskaičiavimui ir įvertinimui, stebėsenai ir kontrolei, ataskaitų teikimui bei valdymo veiksmams atsižvelgiant į riziką Bendrovėje;
- Rizikos apetito apibrėžimą Bendrovės lygmeniu;
- Kiekvieno rizikos valdymo proceso dalyvio pareigų ir atsakomybių priskyrimą;
- Kitų pagrindinių Rizikos valdymo sistemos elementų – testavimo nepalankiausiomis sąlygomis bei savo rizikos ir mokumo vertinimo (toliau – ORSA) – apibrėžimą;
- Vidaus kontrolės sistemos įdiegimą;
- Pagrindinių rizikos valdymo krypčių nustatymą.

B.3.1.1 Rizikos valdymo dokumentai

Rizikos valdymo strategija yra pagrindinis dokumentas, apibrėžiantis Bendrovėje veikiančią rizikos valdymo sistemą. Rizikos valdymo strategiją papildo rizikos valdymo politikos ir įvairūs papildomi dokumentai – tvarkos, metodikos ir kt. Rizikų apetito dokumentas yra neatskiriama Rizikos valdymo strategijos dalis, kuris nustato didžiausią priimtinos rizikos lygį apibrėždamas atskirų rizikos kategorijų limitus ir ribines reikšmes.

Bendrovės Rizikų valdymo strategija peržiūrima kartą per metus ir keičiama, atsižvelgiant į strateginių tikslų, veiklos arba verslo aplinkos pokyčius.

Atskiroms rizikoms valdyti yra parengtos politikos, atsižvelgiant į tų rizikų rūšis, pobūdį, reikšmingumą, valdymą ir kt. Pagrindinės rizikos valdymo politikos yra šios:

- Draudimo rizikos valdymo politika
- Rinkos rizikos valdymo politika
- Kredito ir koncentracijos rizikos valdymo politika
- Operacinės rizikos valdymo politika
- Atitikties rizikų valdymo politika
- Likvidumo rizikos politika

Be pagrindinių rizikos valdymo politikų yra kiti vidaus dokumentai, padedantys įgyvendinti rizikos valdymo sistemą Bendrovėje.

B.3.1.2 Pareigų ir atsakomybės priskyrimas

Rizikos valdymo procesas Bendrovėje yra organizuotas pagal keturis kompetencijos lygius ir atitinka PZU Grupės nuostatas.

Pirmieji trys kompetencijos lygiai yra tokie:

- I. Stebėtojų Taryba prižiūri rizikų valdymo procesą;

- II. Valdyba organizuoja rizikos valdymo sistemą ir užtikrina jos funkcionalumą tvirtindama Strategiją ir pagrindines rizikos valdymo politikas, apibrėždama rizikų apetitą, rizikų profilį ir priimtina riziką pagal atskiras rizikos kategorijas;
- III. komitetai, vykdančios įvairias funkcijas apibrėžtose srityse, įskaitant atskirų rizikų mažinimą iki Rizikų apetito dokumente nustatyto lygio.

Ketvirtasis kompetencijų lygmuo yra susijęs su verslo lygmeniu, kuriame rizikos valdymo veiklos yra suskirstytos į tris gynybos linijas:

- I. Pirmoji gynybos linija – nuolatinis rizikos valdymas verslo lygmeniu ir su rizikos valdymo procesu susijusių sprendimų priėmimas. Vadovybė atsakinga už veiksmingos rizikos valdymo sistemos vadovybės atsakomybei priskirtoje srityje priežiūrą; vadovybė kuria rizikos nustatymo, stebėsenos ir kontrolės sistemą, kuri yra neatskiriama procesų, užtikrinančių tinkamą atsiradusios rizikos valdymą, dalis, ir užtikrina veiksmingą jos veikimą. Verslas taip pat yra atsakingas už verslo plano vykdymą Rizikų apetito ribose.
- II. Antroji gynybos linija – Rizikos valdymo funkcijos vykdoma rizikos valdymo priežiūra. Rizikos valdymo funkcija užtikrina, kad veikloje būtų tinkamai atsižvelgta į visus svarbiausius rizikos veiksnius, teikia konsultacijas ir pagalbą, padeda užtikrinti, kad priimant svarbiausius verslo sprendimus į riziką būtų tinkamai atsižvelgta. Rizikos funkcija taip pat atsakinga už pirmosios gynybos linijos kasdienėje veikloje naudojamos Rizikos valdymo sistemos vystymą, palaikymą ir privalo užtikrinti, kad pirmojoje gynybos linijoje rizikos valdymo sistema veiktų veiksmingai. Atitikties vertinimo funkcija yra atsakinga už atitikties rizikos valdymą, atitikties užtikrinimo sistemos sukūrimą, taip pat padeda vadovybei atlikti veiksmus, skirtus mažinti atitikties riziką.
- III. Trečioji gynybos linija – tai vidaus auditas, kuris atlieka nepriklausomą rizikos valdymo sistemos elementų ir Bendrovės veikloje įdiegtų kontrolės priemonių auditą. Šią funkciją atlieka Vidaus audito padalinys.

B.3.1.3 Rizikos valdymo procesas

Rizikos valdymo procesą sudaro tokie etapai:

- rizikos nustatymas;
- rizikos apskaičiavimas ir įvertinimas;
- rizikos stebėsenos ir kontrolė;
- ataskaitų teikimas;
- valdymo veiksmai.

Rizikų valdymas Bendrovėje atliekamas vadovaujantis šiais principais:

- Rizikos valdomos atsižvelgiant į Bendrovės strategiją ir tikslus;
- Rizikų apetitas bei rizikų limitai ir tolerancijos ribos yra pagrindas rizikų valdymo įgyvendinimui;
- Rizikos, kurios gali sukelti grėsmę Bendrovės strateginių tikslų įgyvendinimui, valdomos vidinių kontrolių pagalba ir aktyviai stebimos;
- Rizikų valdymas orientuotas į ateitį, įvertinant, ar Bendrovė pasiruošusi galimiems rizikų incidentams bei ekstremaliems įvykiams.
- Efektyviam rizikų valdymui atsižvelgiama į atitinkamus vidinius ir išorinius veiksnius, kurie gali turėti neigiamos įtakos Bendrovės veiklai;
- Rizikų bei jų tarpusavio ryšių matavimas skaidrus, atsižvelgiama į rizikas, mažinančių veiksmų efektyvumą ir įvairumą pagal rizikų kategorijas, draudimo rūšis ir geografiją;
- Rizikų valdymas atitinka teisinius reikalavimus.

B.3.1.4 Rizikos nustatymas

Rizikos nustatymo procesas prasideda nuo idėjos sukurti draudimo produktą, įsigyti finansinę priemonę ar keisti veiklos procesą, taip pat įvykus bet kokiam kitam įvykiui, dėl kurio gali atsirasti rizika. Procesas tęsiasi, kol baigia galioti visi su tokiu įvykiu susiję įsipareigojimai, gautinos lėšos ar veiklos.

Rizikų identifikavimas apima faktinių ir potencialių rizikos šaltinių nustatymą.

Riziką atskirose Bendrovės veiklos srityse nustato verslo atstovai padedant Rizikos valdymo funkcijai.

Nustatant riziką apibrėžiamas jos reikšmingumas. Jeigu su draudimo produktais, finansinėmis priemonėmis, procesais ar kitais įvykiais susijusi rizika yra nedidelė, rizikos nustatymo etapas gali būti praleistas. Visos identifiкуotos rizikos analizuojamos atsižvelgiant į jų reikšmingumą ir klasifikuojamos į vieną iš šių grupių:

- reikšminga Bendrovės lygmeniu;
- reikšminga PZU Grupės lygmeniu;
- nereikšminga.

B.3.1.5 Rizikos apskaičiavimas ir įvertinimas

Kiekvienai rizikai, kuri laikoma reikšminga ir yra išmatuojama, taikomas vertinimo procesas, kurio metu nustatomos priemonės, kurios yra pakankamos atsižvelgiant į rizikos tipą ir jos reikšmingumą, galimus gauti duomenis, kiekybinį rizikos įvertinimą taikant apibrėžtus rodiklius ir ekspertų išvadas vertinant visą riziką.

Apskaičiavimo ir vertinimo metodai priklauso nuo rizikos charakteristikų bei reikšmingumo ir apima tokius elementus:

- scenarijaus metodas – vertės sumažėjimo dėl tariamų rizikos veiksnių pokyčio analizė;
- veiksnių (factor) metodas – supaprastinta scenarijaus metodo versija, pagal kurią vienam rizikos veiksniai taikomas vienas scenarijus;
- sukauptas nuostolis;
- pasirinktų rodiklių analizė;
- statistiniai duomenys;
- apimties ir jautrumo rodikliai;
- ekspertinis vertinimas;
- kiti metodai, atitinkantys rizikos specifiką, metodus ir priemones.

Bendras rizikos vertinimas nurodomas rizikos žemėlapyje, kuriame pateikiama sisteminė rizikos apimties vizualizacija.

B.3.1.6 Rizikos stebėseną ir kontrolę

Vykdamas rizikos stebėseną ir kontrolę, atliekama nuolatinė veiklos rodiklių nuokrypių nuo priimtų standartų, t. y. įvardintų limitų, ribinių reikšmių, planų, praėjusių laikotarpių reikšmių, rekomendacijų ar nurodymų, peržiūra.

Rizikų stebėseną vykdo visa Bendrovė, tačiau Rizikos valdymo funkcija vykdo visų nustatytų rizikų ir rizikos reikšmių pagal atitinkamus rizikų apetito, rizikų profilio, priimtinos rizikos ir rizikos limitus stebėseną, teikia informaciją Rizikų komitetui aptarimui bei sprendimų priėmimui. Bendrovės Stebėtojų taryba ir Valdyba yra nuolat supažindinama su rizikų valdymo rezultatais.

Toliau, remiantis ribinėmis (raudona, geltona, žalia) kategorijomis, pateikiami mokumui, pagrindiniam Rizikos apetito rodikliui, nustatyti kritiniai lygiai:

- Bendrovės mokumo koeficientui nukritus iki geltonosios zonos arba, remiantis prognozėmis, gali nukristi iki geltonosios zonos per artėjančius 12 mėnesių, Bendrovės Valdyba per tris mėnesius pateikia veiksmų planą Stebėtojų tarybai;
- Bendrovės mokumo koeficientui nukritus iki raudonosios zonos arba, remiantis prognozėmis, gali patekti į raudonąją zoną per artėjančius tris mėnesius, Bendrovės Valdyba per 1 mėnesį pateikia veiksmų planą Stebėtojų tarybai;
- Bendrovės mokumo koeficientui nukritus žemiau 100% arba, remiantis prognozėmis, per artėjančius tris mėnesius gali nukristi žemiau 100%, Bendrovės Valdyba informuoja priežiūros instituciją remiantis „Mokumas II“ direktyvos 138 straipsniu bei Lietuvos draudimo įstatymo 45 straipsniu.

B.3.2 Savo rizikos ir mokumo vertinimas

Bendrovėje savo rizikos ir mokumo vertinimo (toliau – ORSA) procesas yra dalis vieningos rizikos valdymo sistemos. Pagrindinis ORSA proceso tikslas yra užtikrinti, kad be kuriuo metu Bendrovė turi pakankamai kapitalo savo strategijai įgyvendinti bei prisiimtai rizikai padengti.

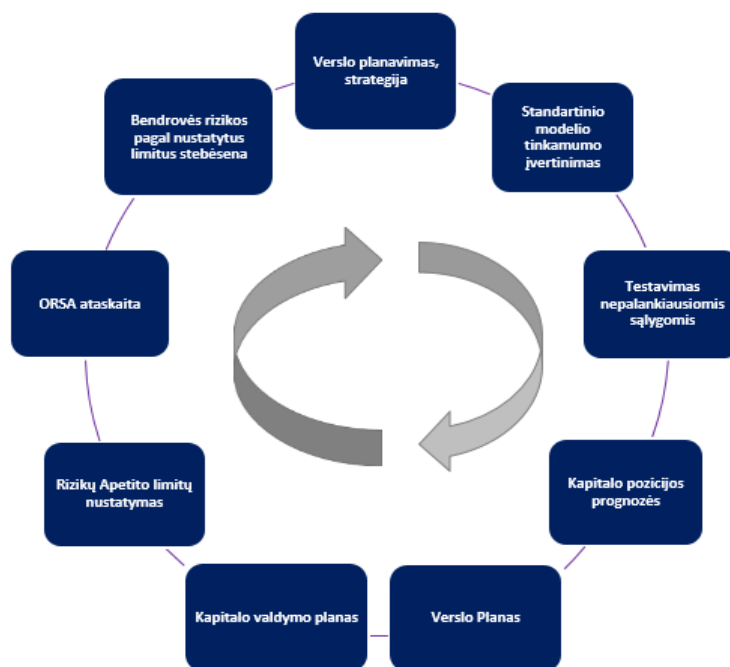
ORSA yra atliekamas ne rečiau kaip kartą per metus atsižvelgiant į strateginio planavimo metu patvirtintus tikslus. ORSA sudaro kelios tarpusavyje susijusios veiklos, kurias vykdydama Bendrovė nustato:

- Rizikos, kurią Bendrovė siekia prisiimti, apimtį ir pobūdį;
- Kapitalo lygį, reikalingą tokiai rizikai prisiimti;
- Veiksmus, kurių Bendrovė imsis siekdama pasiekti ir išlaikyti reikiamą rizikos ir kapitalo lygį.

ORSA proceso rezultatai ir pagrindinės išvados yra apibendrinami metinėje ORSA ataskaitoje.

Neplaninį savo rizikos ir mokumo vertinimą Bendrovė atliktų, jeigu reikšmingai nukryptų nuo Rizikos Apetite patvirtintų limitų, pradėtų vykdyti naujos draudimo grupės veiklą ir kitais atvejais, paaiškėjus aplinkybėms, kurios gali turėti reikšmingos neigiamos įtakos Bendrovės mokumo pozicijai.

Atliekant kapitalo planavimą, kapitalo poreikis susiejamas su Bendrovės rizikos pobūdžiu: atsižvelgiama į numatomas potencialas rizikas bei ateities prognozes. Tam skirtas savo rizikos ir mokumo vertinimo procesas, kurio schema ir vykdomų veiklų aprašymas pateikiamas.



2 diagrama. Savo rizikos ir mokumo vertinimo procesas

B.3.2.1 Testavimas nepalankiausiomis sąlygomis

Testavimas nepalankiausiomis sąlygomis atliekamas bent kartą per metus siekiant nustatyti Bendrovės atsparumą tam tikriems nepalankiems pokyčiams ir apskaičiuoti kapitalo pakankamumą. Testavimo nepalankiausiomis sąlygomis scenarijai ir prielaidos peržiūrimi atsižvelgiant į Bendrovės verslo planavimo metu identifikuotą riziką, siekiant tinkamai įvertinti su Bendrovės veikla susijusias rizikas bei jų galimą įtaką. Jei apskaičiuotą įtaką Bendrovės finansiniams rodikliams nustatoma, kad nepalankiausių scenarijų padariniai, gali daryti esminę įtaką Bendrovės veiklai, Bendrovės verslo planas ir strategija gali būti atnaujinami arba numatomi kiti kapitalo papildymo scenarijai.

B.3.2.2 Kapitalo pozicijos prognozės

Kapitalo prognozės ateinančiam laikotarpiui yra apskaičiuojamos rengiant Verslo planą. Pirmajam vertinimui pasitelkiamos pradinės ateinančių trejų metų prognozės prielaidos. Esant poreikiui kapitalo prognozės gali būti perskaičiuojamos.

B.3.2.3 Verslo planas

Prognozuojama įmokų pagal draudimo produktus suma pateikia indikaciją apie verslo siekiamos prisiimti draudimo rizikos dydį. Numatomo augimo lygis ir portfelio struktūros pokyčiai yra laikomi strateginio planavimo proceso dalimi ir yra apskaičiuojami ateinančių trejų metų laikotarpiui Verslo plane. Pradinis verslo apimčių tikslas yra peržiūrimas ir tikslinamas atsižvelgiant į prognozuojamą turimą kapitalą, atitinkamus prognozuojamus kapitalo reikalavimus bei testavimo nepalankiausiomis sąlygomis rezultatus.

B.3.2.4 Kapitalo valdymo planas

Kapitalo valdymo planas pateikia informaciją apie Bendrovės kapitalo poziciją, nuosavų lėšų išleidimą ar išpirkimą ir įvertina prognozuojamą kapitalo poziciją vidutiniui laikotarpiui. Kapitalo valdymo plane pateikiama informacija apie:

- Prognozuojamą kapitalo poziciją 3 metų laikotarpiui, įvertintą remiantis Verslo planu;
- Poreikį atlaikyti galimą išorės įvykių poveikį, kaip numato testavimo nepalankiausiomis sąlygomis rezultatai;
- Galimybę investuoti į naujus įsigijimus, operacijas ar pasinaudoti kitomis palankiomis aplinkybėmis;
- Galimybę pritraukti papildomo kapitalo;
- Galimybę imtis valdymo veiksmų siekiant sumažinti riziką.

B.3.2.5 Rizikų apetito limitų nustatymas

Remiantis testavimo nepalankiausiomis sąlygomis rezultatais bei kapitalo valdymo ir verslo planu peržiūrimi ir nustatomi rizikų limitai.

B.3.2.6 Savo rizikos ir mokumo ataskaitos peržiūra ir patvirtinimas

Atsižvelgiant į aukščiau minėtų etapų išvadas ir rezultatus, parengiama savo rizikos ir mokumo vertinimo ataskaita ir teikiama Bendrovės Valdybai peržiūrėti ir patvirtinti.

B.3.2.7 Bendrovės rizikos pagal nustatytus limitus stebėseną

Rizikos stebėseną vykdo visa Bendrovė, tačiau Rizikos valdymo funkcija vykdo visų nustatytų rizikų ir rizikos reikšmių pagal Rizikų Apetito sistemos rodiklius stebėseną. Detali informacija apie prisiimtos rizikos ir limitų palyginimą pateikiama ketvirtinėse Rizikų komiteto ataskaitose bei ataskaitose Valdybai. Esant reikšmingiems nuokrypiams nuo Bendrovės patvirtinto verslo plano ar kapitalo valdymo plano, analizuojamas poreikis atlikti neeilinį testavimą nepalankiausiomis sąlygomis bei savo rizikos ir mokumo vertinimą.

B.4 Vidaus kontrolės sistema

Vidaus kontrolės sistema padeda įgyvendinti Bendrovės rizikos valdymo sistemą, nustatydamą procesus ir sistemas, reikalingas vykdyti įstatymų ir teisės aktų reikalavimus, ir užtikrinti veiksmingą bei efektyvų strateginių tikslų vykdymą, įskaitant finansinės ir nefinansinės informacijos patikimumą ir prieinamumą.

Pagrindiniai vidaus kontrolės sistemos tikslai yra šie:

- Bendrovės veikla turėtų būti grindžiama veiksmingu Bendrovės turto ir kitų išteklių naudojimu, siekiant užkirsti kelią galimiems Bendrovės nuostoliams;
- Bendrovės vidaus reikmėms naudojama finansinė ir nefinansinė informacija, taip pat priežiūros institucijoms ar kitoms šalims teikiama informacija turėtų būti patikima, tinkama ir teikiama laiku;
- Bendrovės veikla turėtų atitikti Bendrovės veiklos strategiją, taip pat atitikti Lietuvos įstatymus, kitus teisinius reikalavimus bei nustatytas vidaus procedūras.

Bendrovės vidinės kontrolės sistema sudaryta iš trijų kontrolių grupių, kurias sudaro šie pagrindiniai elementai:

- Išankstinė vidaus kontrolė, kuria siekiama užkirsti kelią piktnaudžiavimams, išvengti veiklos klaidų, klaidinančių arba neteisingų duomenų įtraukimo į duomenų bazines, į apskaitą arba finansines ataskaitas. Išankstinę vidaus kontrolę sudaro:
 - Politikų ir procedūrų nuostatos;

- Finansinių kontrolių sistema;
- Reikalavimų atitikties sistema;
- Deleguotų atsakomybių sistema;
- IT ir operacijų vidinė kontrolė;
- Ataskaitų sistema.
- Specialioji (momentinė) vidaus kontrolė, kurią vykdanat atliekamas netikėtas atskirų procesų, operacijų, turto ar jo dalies patikrinimas operacijų metu arba tuoj pat jas atlikus.
- Paskesnioji vidaus kontrolė, skirta piktnaudžiavimams, klaidoms, netikslumams, apgaulės atvejams, neteisintiems arba klaidinantiems duomenims, atsiradusiems apskaitoje arba finansinėse ataskaitose, šalinti ar ištaisyti. Paskesniąją vidaus kontrolę sudaro:
 - Nuolatinė vidinė kontrolė;
 - Žalų procesų ir valdymo kontrolė;
 - Politikų įgyvendinimo įsivertinimas.

B.4.1 Atitikties funkcija

Atitikties vertinimo funkcija (toliau - Atitikties funkcija) yra viena iš pagrindinių funkcijų ir apima atitikties rizikų identifikavimą, vertinimą, stebėseną ir valdymą bei su tuo susijusį konsultavimą ir ataskaitų teikimą. Asmenis atsakingus už atitikties funkcijos vykdymą skiria ir atšaukia Bendrovės Valdyba. Atitikties funkcija yra tiesiogiai atskaitinga Valdybai.

Atitikties funkciją vykdo Teisės, atitikties ir rizikų valdymo skyriaus teisininkai.

Atitikties funkcija priskiriama antrai gynybos linijai ir yra atsakinga už efektyvios atitikties rizikos sistemos sukūrimą ir įgyvendinimą.

Atitikties funkcijos tikslas yra užtikrinti, kad Bendrovės veikla atitiktų įstatymų, kitų teisės aktų ir Bendrovės vidaus dokumentų reikalavimus bei nustatytas PZU Grupės ir Bendrovės politikas bei elgesio standartus. Atitikties funkcija taip pat yra atsakinga už Atitikties rizikos nustatymą ir vertinimą.

Atitikties funkcija įgyvendinama atliekant:

- teisės aktų, Bendrovės įstatų, Bendrovės Stebėtojų tarybos ir Valdybos nutarimų, generalinio direktoriaus įsakymų ir kitų vidaus teisės aktų laikymosi ir įgyvendinimo vertinimą ir patarimą Bendrovės Valdybai atitikties Draudimo įstatymui ir bei kitiems teisės aktams, priimtiems pagal 2009 m. lapkričio 25 d. Europos Parlamento ir Tarybos direktyvą 2009/138/EB dėl draudimo ir perdraudimo veiklos pradėjimo ir jos vykdymo (Mokumas II), Bendrovės vidaus teisės aktams klausimais;
- teisės aktų pasikeitimų stebėjimą ir galimo jų poveikio Bendrovei vertinimą, atitikties rizikos nustatymą ir vertinimą;
- Bendrovės veiklos atitikimo įstatymų, Bendrovės vidaus taisyklių ir elgesio standartų reikalavimams rizikos nustatymą ir vertinimą.
- atitikties kultūros stiprinimą ir skatinimą laikytis Bendrovės veiklą reguliuojančių teisės aktų reikalavimų;
- bendradarbiavimą ir pozityvių ryšių sukūrimą su priežiūros institucijomis;

Atitikties rizikų valdymo politika yra pagrindinis dokumentas, apibrėžiantis atitikties rizikos valdymą Bendrovėje. Ši politika nustato Atitikties funkcijos teises, pareigas ir atsakomybę.

Atitikties priežiūros valdymas vykdomas vadovaujantis Atitikties priežiūros planu. Atitikties priežiūros plane nustatomi veiksmai, kurių turi būti imamasi siekiant užtikrinti atitiktį, apimamos visos Bendrovės veiklos sritys ir jų jautrumas rizikai, susijusiai su teisės aktų laikymusi. Šis planas taip pat apima visus veiksmus, kurių Bendrovė imasi reaguojant į teisės aktų pažeidimus, įgyvendinimo bei veiksmingumo priežiūrą.

Atitikties funkcija ne rečiau kaip kas ketvirtį Bendrovės Rizikų komitetui teikia informaciją apie atitikties rizikos valdymą ir ne rečiau kaip vieną kartą per metus Bendrovės Valdybai teikia išplėstinę Atitikties ataskaitą, apimančią visą Bendrovės veiklą.

B.4.2 Vidaus audito funkcija

Vidaus audito funkcija (toliau – Vidaus auditas) nepriklausoma, objektyvi bei teikianti patarimojo pobūdžio veiklą funkcija, kurios tikslas yra tobulinti Bendrovės operacinę veiklą, sukuriant jai pridėtinę vertę.

Vidaus audito funkcija atlieka nepriklausomą rizikos vertinimą, visų padalinių, produktų, sistemų, verslo procesų, rizikos valdymo procesų tyrimą, tokiu periodiškumu, kuris priklauso nuo identifikuotų rizikos sričių ir realaus rizikos lygio, o taip pat nuo vidinės kontrolės svarbos ir veiksmingumo siekiant ją mažinti.

Vidaus audito nepriklausomumą garantuoja:

- Vidaus audito tarnybos funkcinė atskaitomybė Stebėtojų tarybai;
- Vidaus audito tarnybos teisė į objektyvų ir nepriklausomą audito apimtį nustatymą ir audito rezultatų pateikimą.

Vidaus audito tarnyba informuoja Valdybos Pirmininką ir Stebėtojų tarybos pirmininką apie kiekvieną bandymą apriboti audito apimtį.

Vidaus audito funkcija savo veikloje vadovaujasi Tarptautiniais Profesinės Vidinio Audito Praktikos Standartais.

Vidaus audito tikslas užtikrinti kad:

- numatyti tikslai yra realizuojami, o visos realios rizikos, galinčios įtakoti, kad procesai nebus teisingai realizuojami, buvo identifikuotos;
- nuostatai, taisyklės ir procedūros, kurios kyla iš bendrai galiojančių teisės normų ar vidinių aktų yra patvirtintos bei jų laikomasi;
- mechanizmai ir procedūros, sudarantys vidinės kontrolės sistemą yra adekvatūs identifikuotų rizikų atžvilgiu ir veiksmingi atsižvelgiant į teisingą įmonės veiklą, bei leidžia išvengti galimų problemų atsiradimo, bei leidžia nustatyti neatitikimus ir minimizuoti nuostolius.

Vidaus auditai vykdomi vadovaujantis metiniu audito planu. Audito planas parengiamas remiantis reikšmingomis Bendrovės veiklos sritimis, įvertinant galimą poveikį rizikai. Vidaus audito planą tvirtina Bendrovės Stebėtojų taryba.

Vidaus auditas rengia rašytinę ataskaitą, kuri teikiama Bendrovės Valdybai ir Stebėtojų tarybai ne rečiau kaip kartą per metus. Ataskaitoje pateikiama informaciją apie įvykdytus auditus ir jų išvadas ir vidaus kontrolės ir rizikos valdymo sistemos vertinimus.

B.4.3 Aktuarinė funkcija

Aktuarinė funkcija yra viena iš pagrindinių funkcijų ir apima techninių atidėjinių skaičiavimo koordinavimą, kad būtų tenkinami Mokumas II techniniams atidėjiniams keliami reikalavimai. Šią funkciją atlieka asmenys, turintys aktuarinės ir finansų matematikos žinių, susijusių su Bendrovės veiklos rizikos pobūdžiu, mastu ir sudėtingumu, ir turintys reikiamą profesinę patirtį.

Aktuarinės funkcijos tikslas yra nustatyti Bendrovės įsipareigojimus siekiant įvertinti esamą ir prognozuojamą Bendrovės mokumo būklę. Aktuarinės funkcijos atsakomybės sudaro:

- Techninių atidėjinių skaičiavimo koordinavimas;
- Tinkamos metodikos ir modelių bei tinkamų prielaidų, taikomų techniniams atidėjiniams skaičiuoti, pasirinkimas;
- Duomenų, naudojamų skaičiuojant techninius atidėjinius, pakankamumo ir kokybės vertinimas;
- Tiksliausių įverčių ir patirties palyginimas;
- Bendrovės Valdybos informavimas apie techninių atidėjinių skaičiavimo patikimumą ir tinkamumą;
- Tinkamų aproksimacijos metodų taikymas, jei nepakanka tinkamos kokybės duomenų, užtikrinimas;
- Bendros draudimo rizikos prisiėmimo politikos vertinimas;
- Perdraudimo sutarčių tinkamumo vertinimas;
- Veiksmingo rizikos valdymo sistemos įgyvendinimas, visų pirma tiek, kiek tai susiję su rizikos modeliavimu, kuriuo grindžiamas mokumo kapitalo ir minimalaus kapitalo reikalavimų skaičiavimas, ir prie Bendrovės atliekamo savo rizikos ir mokumo vertinimo.

Aktuarinė funkcija rengia rašytinę ataskaitą, kuri teikiama Bendrovės Valdybai ne rečiau kaip kartą per metus. Ataskaitoje pateikiamos Aktuarinės funkcijos atliktos užduotys ir jų rezultatai, o taip pat aiškiai nurodomi bet kokie nustatyti trūkumai ir pateikiamos rekomendacijos, kaip šie trūkumai gali būti ištaisyti.

B.4.4 Rizikos valdymo funkcija

Rizikos valdymo funkcija (toliau – Rizikos funkcija) yra viena iš pagrindinių funkcijų ir apima rizikų identifikavimą, vertinimą, stebėseną, valdymą bei ataskaitų teikimą. Rizikos funkcija yra tiesiogiai atskaitinga Bendrovės Valdybai.

Rizikos funkcijos tikslas yra parengti tinkamą rizikos valdymo sistemą, kuri būtų proporcingai įdiegta.

Rizikos funkcijos atsakomybes sudaro:

- Rizikos valdymo strategijos, atitinkančios ilgalaikę veiklos strategiją rengimas;
- Tinkamos Rizikos valdymo sistemos rengimas bei įdiegimas, o taip pat jos įgyvendinimo stebėjimas Bendrovėje;
- Savo rizikos ir mokumo vertinimo proceso įdiegimas bei koordinavimas Bendrovėje;
- Rizikos valdymą Bendrovėje reglamentuojančių vidaus dokumentų rengimas bei jų įgyvendinimo stebėjimas, o taip pat rizikos valdymo priemonių rengimas;
- Bendrovės Rizikos apetito rengimas ir atitikties nustatytiems limitams stebėjimas;
- Informacijos apie Bendrovei reikšmingą riziką teikimas Valdybai ir Stebėtojų tarybai;
- Bendrovės Rizikos valdymo sistemos vertinimas;
- Naujų ir išorinių rizikų identifikavimas ir vertinimas;
- Tinkamos Vidaus kontrolės sistemos rengimas bei įdiegimas Bendrovėje.

Rizikos funkcija ne rečiau kaip kas ketvirtį Bendrovės Rizikų komitetui teikia informaciją apie rizikos valdymą ir ne rečiau kaip vieną kartą per metus Bendrovės Valdybai teikia išplėstinę Rizikų valdymo ataskaitą, apimančią visą Bendrovės veiklą.

B.5 Užsakomosios paslaugos

Bendrovės funkcijų, kurios yra Bendrovei svarbios ar esminės, perdavimas išorės paslaugų teikėjui yra laikomas Užsakomųjų paslaugų (angl. outsourcing) pirkimu, vadovaujantis Lietuvos Respublikos įstatymais, reglamentuojančiais užsakomųjų paslaugų susitarimų sudarymą, bei Lietuvos banko paaiškinimais, pateiktais finansų rinkos dalyviams.

Įgyvendinant Mokumas II bei Lietuvos Respublikos teisės aktų reikalavimus, užsakomųjų paslaugų pirkimas Bendrovėje aprašytas Užsakomųjų paslaugų politikoje. Sprendimą dėl Bendrovės esminių ar svarbių funkcijų perdavimo išorės Paslaugų teikėjui priima Bendrovės Valdyba.

Padalinys ar darbuotojas teikiantis siūlymą perduoti Bendrovės esmines arba svarbias funkcijas ar veiklą išorės partneriui (toliau - Sutarties savininkas) rengia kriterijus ir reikalavimus potencialiam Paslaugų teikėjui. Paslaugų teikėjas vertinamas pateikiant paslaugų teikėjui užpildyti Bendrovės patvirtintą formą. Atitinkamai turi būti užtikrintas partnerio skaidrumas, t.y. partneriui pasirašytinai užpildant sąžiningumo deklaracijos dokumentą (patvirtintą Bendrovės formą).

Vertinant potencialius Paslaugų teikėjus turi būti atlikta išsami analizė (due diligence), kuri apima visos prieinamos informacijos apie Paslaugų teikėją vertinimą, įskaitant, bet neapsiribojant:

Atliktos išsamios analizės (due diligence) išvados kartu su papildomais dokumentais (jei yra) pateikiamos Bendrovės Pirkimų komisijai. Pirkimų komisija iš pateiktų kandidatų išrenka Paslaugų teikėją, kuriam bus perduotos Bendrovės esminės ar svarbios funkcijos arba veikla.

Bent kartą per metus arba kartą per sutarties galiojimo terminą, jeigu sutarties galiojimo terminas yra trumpesnis nei vieneri metai, Bendrovė atlieka Paslaugų teikėjo pagal Užsakomųjų paslaugų sutartį vykdomos veiklos patikrą, kurios tikslas – nustatyti patikėtų veiksmų vykdymo kokybę, atsižvelgiant į teisės aktų, Bendrovės vidaus tvarkų reikalavimus bei kitus Bendrovės reikalavimus, taikomus tokio pobūdžio veiksmams.

Siekiant sumažinti Užsakomųjų paslaugų sutarties nutraukimo arba Paslaugų teikėjo likvidavimo riziką, Bendrovė išlaiko atitinkamą perduotos veiklos kontrolės lygį ir pasilieka teisę tam tikru mastu dalyvauti šioje veikloje, kad, susiklosčius minėtoms aplinkybėms, galėtų tęsti savo veiklos operacijas, nepatirdama didelių nuostolių ir nenutraukdama veiklos bei paslaugų teikimo savo klientams.

B.6 Valdymo sistemos vertinimas

Bendrovės Valdymo sistemos peržiūrą atlieka Rizikų valdymo funkcija, suderinus su Atitikties funkcija.

Asmenys, atliekantys Valdymo sistemos peržiūrą, atsižvelgia į vidaus ir išorės veiksnius, kurie gali turėti įtakos Bendrovės valdymui.

Peržiūros metu taip pat atliekamas Bendrovės Stebėtojų tarybos ir Valdybos narių individualios ir kolegialios veiklos bei Bendrovėje veikiančių komitetų veiklos veiksmingumo bei pasiektų strateginių ir veiklos tikslų vertinimas.

Atliktos peržiūros apimtis, rezultatai ir išvados dokumentuojami, Bendrovės Stebėtojų taryba, Valdyba ir administracijos vadovas supažindinami su šia informacija.

Bendrovės Valdyba tvirtina valdymo sistemos tobulinimo planą ir užtikrina, kad būtų atlikti atitinkami valdymo sistemos pakeitimai, ištaisant peržiūros metu nustatytus trūkumus.

Valdymo sistemos peržiūra atliekama ne rečiau kaip kartą per metus.

2018 metais Bendrovės Atitikties ir Rizikų valdymo funkcijos atliko valdymo sistemos peržiūrą. Peržiūros metu reikšmingų neatitikimų nenustatyta: Bendrovė valdoma efektyviai, atsižvelgiant į Bendrovės veiklos pobūdį, mastą ir kompleksiskumą.

B.7 Kita informacija

B.7.1 Investavimo principai

Bendrovės turto valdymas nėra perduotas užsakomųjų paslaugų teikėjams. Bendrovė vadovaujasi apdairaus investuotojo principu, todėl turtas investuojamas taip, kad būtų užtikrintas viso investicijų portfelio, kaip visumos, saugumas, kokybė, likvidumas ir pelningumas bei jo prieinamumas. Bendrovės turtas yra saugomas komerciniuose bankuose, turinčiuose teisę teikti investicines paslaugas Lietuvos Respublikoje ar kitoje valstybėje narėje ir registruotą buveinę ar padalinį Lietuvos Respublikoje.

Vadovaujantis saugumo principu, Bendrovės turtas valdomas taip, kad neigiamas investicijų vertės pokytis neviršytų priimtino rizikos lygio, nustatyto rizikos apetito dokumente.

Vadovaujantis kokybės principu:

- Bendrovės turtas yra investuojamas reguliuojamose rinkose;
- Turtas yra pakankamai diversifikuojamas, kad būtų išvengta priklausomybės nuo vieno konkretaus turto, emitento arba įmonių grupės ir rizikos susikaupimo Bendrovės investicijų portfelyje, kaip visumoje. Investicijos į turtą, kurį išleido tas pats emitentas arba tai pačiai grupei priklausantys emitentai, neturi padidinti priimtino rizikos koncentracijos lygio;
- Bendrovė laikosi nuomonės, kad kredito reitingas nėra absoliutus finansinės priemonės kokybės garantas.

Vadovaujantis likvidumo principu Bendrovės turtas yra valdomas taip, kad investicijos galėtų būti greitai ir be reikšmingų sąnaudų parduotos.

Bendrovė, vadovaudamasi pelningumo principu, siekia metiniame biudžete numatytos investicijų grąžos, atsižvelgiant į tai, koks didžiausias neigiamas investavimo rezultatas yra priimtinas. Šis priimtinas dydis - Bendrovės nustatytas rinkos rizikos apetito limitas bei rinkos rizikos tolerancijos ribos.

Bendrovė nuolat stebi finansų rinkos aplinką, vykstančius pokyčius, visas rinkos naujienas. Dėl pokyčių rinkoje Bendrovė susiduria su potencialia investicijų rizika. Rizikų stebėjimas ir kontrolė yra pagrįsti nuolatine rizikos rodiklių peržiūra, siekiant laiku užfiksuoti nukrypimus nuo nustatytų dydžių (įskaitant limitus), tiksliai laiku reaguoti į rizikų lygio neigiamą pasikeitimą ir, atitinkamai, sprendimų priėmimą.

Bendrovė nuolat, nustatytais terminais, nustato rinkos riziką, pagal Rizikų valdymo strategijoje apibrėžtas rizikos kategorijas. Testavimo nepalankiausiomis sąlygomis metu, Bendrovė įvertina visas patiriamas rizikos rūšis. Vertinimo procesas yra neatskiriama Bendrovės valdymo ir sprendimų priėmimo proceso sudedamoji dalis.

Bendrovė nuolat vykdo investavimo rezultatų, investicijų portfelio ir jo pokyčių, turto pasiskirstymo ir ribų, rinkos rizikų, likvidumo ir valiutų pozicijų stebėjimą. Bendrovės Vadovybei bei Valdybai nustatytais terminais yra teikiamos ataskaitos apie turimą investicijų portfelį bei techninių atidėjinių padengimą turtu.

Su investiciniais vienetais ir indekso vertės pasikeitimu susijusių Bendrovės sutarčių investicijos parenkamos atsižvelgiant į draudėjų ir naudos gavėjų interesus, vadovaujantis Bendrovės verslo planu bei atitinkamais Valdybos nutarimais. Kilus interesų konfliktui Bendrovė užtikrina, kad investicija būtų naudingiausia draudėjams ir naudos gavėjams.

C. RIZIKOS POBŪDIS

Pagrindinės rizikos kategorijos, kurias apima Bendrovėje taikoma rizikos valdymo sistema, yra draudimo, rinkos, kredito, koncentracijos, operacinė ir atitikties. Be pagrindinių rizikos kategorijų Bendrovė vykdo ir reputacinės, strateginės bei išorinės (emerging) rizikų stebėseną.

Draudimo rizika yra pati reikšmingiausia Bendrovės rizika, tačiau vykdydama įprastą ir investicijų valdymo veiklą, Bendrovė susiduria ir su įvairia finansine rizika, įskaitant kredito riziką, likvidumo riziką ir rinkos riziką. Bendrovės vadovybė, nustatydama prisiimamos rizikos ribas, siekia minimizuoti galimą neigiamą finansinės rizikos poveikį Bendrovės finansiniams veiklos rezultatams.

C.1 Draudimo veiklos rizika

C.1.1 Bendrovei kylanti draudimo rizika

Draudimo rizika – tai nuostolių rizika, kuri apibrėžiama kaip galima žala arba kaip neigiamas draudimo įsipareigojimų vertės pokytis dėl netinkamų kainodaros ar atidėjinių formavimo prielaidų. Draudimo rizika yra pati reikšmingiausia Bendrovės rizika.

Bendrovėje valdomos šios draudimo rizikos:

Mirtingumo rizika – nuostolio arba nepalankaus draudimo įsipareigojimo pokyčio rizika, atsirandanti dėl mirtingumo rodiklio lygio, tendencijų ar nepastovumo pokyčių, kai dėl padidėjusio mirtingumo rodiklio padidėja draudimo įsipareigojimai.

Sergamumo rizika – nuostolio arba nepalankaus draudimo įsipareigojimo pokyčio rizika, atsirandanti dėl negalios, ligų ir sergamumo lygio, tendencijų ar nepastovumo pokyčių.

Nutraukimų rizika – nuostolio arba nepalankaus draudimo įsipareigojimų pokyčio rizika, atsirandanti dėl įvairių rodiklių lygio, tendencijų ar kintamumo pokyčių, įskaitant sutarčių nutraukimą ar draudimo polisų išpirkimą.

Sąnaudų rizika – nuostolio arba nepalankaus draudimo įsipareigojimų pokyčio rizika, atsirandanti dėl pasikeitusio draudimo ar perdraudimo sutarčių aptarnavimo išlaidų lygio, jo tendencijų ar nepastovumo.

Ilgaamžiškumo rizika – nuostolio arba nepalankaus draudimo įsipareigojimų pokyčio rizika, atsirandanti dėl mirtingumo rodiklio lygio, tendencijų ar nepastovumo pokyčių, kai dėl sumažėjusio mirtingumo rodiklio išauga draudimo įsipareigojimai.

Katastrofų rizika – nuostolio arba nepalankaus draudimo įsipareigojimo pokyčio rizika, atsirandanti dėl labai netikslaus vertinimo ir prielaidų sudarant atidėjinius kraštutiniams arba išimtiniais įvykiams.

Rezervų rizika – ne gyvybės draudimo nuostolių ar nepalankių draudimo įsipareigojimų pokyčių rizika, atsirandanti dėl išmokėtų žalų skaičiaus, dažnumo ir apimtys bei žalos sumų kitimo.

Įmokų rizika – ne gyvybės draudimo nuostolių ar nepalankių draudimo įsipareigojimų pokyčio rizika, atsirandanti dėl draudiminių įvykių dažnumo ir jų apimtys pokyčių.

C.1.2 Draudimo rizikos matavimas ir vertinimas

Bendrovės Draudimo rizikos politika nustato reikalavimus efektyviam draudimo rizikos valdymui, įskaitant rizikos identifikavimą, matavimą ir vertinimą bei priežiūrą ir kontrolę.

Bendrovės portfelį sudaro virš 36.000 polisų (virš 30 produktų). Šiuo metu yra prekiaujama 8 produktais, iš kurių investicinis (Inv_301) ir kaupimo (Inv_305) produktai yra dažniausiai pasirenkami sudarant naujas sutartis.

Garantuotų palūkanų gyvybės draudimo su kaupimu sutarčių kiekis sparčiai auga ir šio produkto apimtys pralenkė investiciniais vienetais apskaitomo draudimo apimtį. Tačiau 2017-2018 metais investicinio gyvybės draudimo sudaromų sutarčių kiekis lenkia garantuotų palūkanų dėl itin mažų pastarųjų garantijų.

Bendrovė susiduria su šiomis pagrindinėmis draudimo rizikomis: gyvybės, kritinių ligų, nelaimingų atsitikimų ir mirties dėl nelaimingo atsitikimo. Investicinio draudimo klientai dažniausiai renkami šiek tiek didesnes draudimo sumas.

Draudimo veiklos rizikos stebėseną ir kontrolę vykdoma vadovaujantis patvirtinta draudimo rizikos rodiklių sistema, kuri padeda laiku įvertinti draudimo rizikos lygio pokyčius ir veiksnius, kurie gali turėti įtakos Bendrovės draudimo rizikos lygiui. Tikrinama, ar draudimo veiklos rizikos lygis neviršija nustatyto priimtino draudimo veiklos rizikos lygio. Draudimo rizikos valdymui ir stebėjimui Bendrovė yra nusistačiusi rizikos profilio ir rizikos tolerancijos limitus pagal standartinės mokumo formulės kapitalo reikalavimą bei papildomus pagrindinius draudimo rizikos rodiklius.

Lentelėje apačioje pateikiamas rizikos kapitalo poreikis gyvybės ir sveikatos rizikoms. 2018 m. rizikos kapitalo poreikis gyvybės ir sveikatos rizikoms nuosekliai augo dėl augančio draudimo sutarčių portfelio. Didžiausia rizika kyla dėl galimo draudimo sutarčių nutraukimų bei mirtingumo ir sergamumo svyravimų.

Draudimo rizikos reikalaujamas kapitalas	Gyvybės		Sveikatos	
	2018	2017	2018	2017
Mirtingumo rizika	781	802	36	41
Ilgaamžiškumo rizika	0	0	0	0
Neįgalumo ir sergamumo rizika	0	0	3.598	2.817
Draudimo išlaidų rizika	937	832	937	832
Tikslinimo rizika	0	0	0	0
Galiojimo pabaigos rizika	3.806	2.857	1.583	1.346
Katastrofų rizika	395	346	255	28
Draudimo veiklos rizikos modulio diversifikacija	(1.320)	(1.217)	(1.542)	(1.297)
Bendras draudimo veiklos rizikos kapitalo reikalavimas	4.600	3.621	4.612	3.739

9 lentelė. Draudimo rizikos reikalaujamas kapitalas

Be rizikos profilio ir rizikos tolerancijos limitų, Bendrovė papildomai stebi šiuos pagrindinius draudimo rizikos rodiklius (KRI):

- Grynąjį nuostolingumą;
- Administracinių sąnaudų rodiklį;
- Įsigijimo sąnaudų rodiklį;
- Didžiausių nuostolių koncentracijos rodiklį;
- Draudimo sumų išnaudojimo rodiklį;
- Sutarčių nutraukimo rodiklį;
- Įmokų mokėjimo sustabdymo rodiklį;

- Dalinio kapitalo atsiėmimo rodiklį;

Toliau apžvelgiami pagrindiniai rizikos rodikliai (KRI).

Mirtingumo ir sergamumo rizikos yra kontroliuojamos stebint nuostolingumą. Nuostolingumo dydis parodo santykį tarp apmokėtų žalų ir atitinkamų rizikų mokesčių. Analizuojamos gyvybės, kritinių ligų, nelaimingų atsitikimų ir mirties nuo NA rizikos. Šis KRI išliko žaliojoje zonoje ir yra mažesnis nei 70 proc.

Gyvybės draudimo įmonės prisiimamą draudimo koncentracijos riziką galima vertinti pagal didžiausių nuostolių koncentracijos rodiklį, nagrinėjant vienos šimtosios (1 proc.) klientų, pasirinkusių didžiausias gyvybės draudimo sumas, draudimo sumos santykį su bendra portfelio gyvybės draudimo suma. 2017-2018 metais šis rodiklis, išskaidytas pagal draudimo rizikas, kito nežymiai bei neviršijo 10 proc.

Vertinant draudimo sumas pagal produktus, galima pastebėti, kad populiariausios tarp draudėjų išlieka gyvybės draudimas bei draudimas nuo nelaimingų atsitikimų. Klientai, besirenkantys investicinį draudimą, linkę pasirinkti didesnes vidutines draudimo sumas. Išskyrus rizikinio draudimo produktus, vidutinės draudimo sumos pagal gyvybės, kritinių ligų, nelaimingų atsitikimų ir mirties nuo nelaimingų atsitikimų rizikas skiriasi nežymiai.

Dažniausiai klientai renka 3 tūkst. Eur ir 6 tūkst. Eur draudimo sumas arba, norėdami apsidrausti didesnei draudimo sumai – 15 tūkst. Eur. Didesnes draudimo sumas renka retas draudėjas.

Pagrindinė draudimo rizika – tai apdraustojo/apdraustųjų mirtis. Papildomai draudėjas gali pasirinkti draudimo apsaugas nuo kritinių ligų, nelaimingų atsitikimų ar mirties nuo nelaimingų atsitikimų. Beveik visi klientai papildomai renka apsidrausti ir nuo nelaimingų atsitikimų. Mažiausiai populiarius papildantysis draudimas – tai mirties nuo nelaimingų atsitikimų draudimas. Šią riziką 2018 m. gruodžio 31 d. buvo pasirinkę virš 50 proc. apdraustųjų.

Nutraukimų rizika yra stebima pagal nutraukimų, dalinių ir įmokų sustabdymo lygį, kuris stebimu laikotarpiu svyruoja nuo 5 proc. iki 15 proc. ir pastaruosius 5 metus išlieka žaliojoje zonoje.

Išlaidų rizika kontroliuojama pagal administracinių ir įsigijimo sąnaudų rodiklius, kurių dydis 2017-2018 metais neviršija prisiimamos tolerancijos ribos.

C.1.3 Draudimo rizikos valdymas

Bendrovė draudimo riziką valdo stebėdama rizikos profilio, rizikos tolerancijos limitus ir pagrindinius rizikos rodiklius. Jei stebimų limitų ar rodiklių panaudojimas viršija Bendrovės nusistatytą priimtą lygį, Bendrovė gali imtis atitinkamų veiksmų:

- Nebeplatinti produkto;
- Peržiūrėti produkto kainodarą;
- Įsigyti papildomą persidraudimą.

Bendrovės persidraudimo programa ir strategija peržiūrima kiekvienais metais. Siekiant išlaikyti atitinkamą rizikos lygį, Bendrovė reguliariai stebi ir vertina persidraudimo programos pokyčių poreikį.

C.1.3.1 Persidraudimas

Bendrovė draudimo riziką valdo prisiimtus įsipareigojimus perdraudama kitose draudimo/perdraudimo įmonėse. Persidraudimo programos esmė – maksimali Bendrovės veiklos apsauga, užtikrinanti įsipareigojimų klientui vykdymą. Persidraudimo tikslas – parinkti ir įgyvendinti persidraudimo programas, užtikrinančias kiekvienos draudimo rūšies saugų ir pozityvų vykdymą, sumažinti prisiimamą riziką bei sustiprinti Bendrovės finansinius pajėgumą ir patikimumą. Persidraudimo tikslas gali būti nuostolių dėl prisiimtos draudimo rizikos sumažinimas, būtiniosios mokumo atsargos sumažinimas, turimo kapitalo efektyvesnis naudojimas ar galimybės prisiimti kitas draudimo rizikas išplėtimas.

Proporcinis persidraudimas paprastai yra naudojamas pastovių draudimo sumų sutarčių persidraudimui, taip pat naujoms draudimo rūšims, kurių draudiminių įvykių dažnis yra didelis. Ne proporcinis persidraudimas naudojamas žemo draudžiamųjų įvykių dažnio draudimo rūšims ir ypač didelės rizikos draudimo sutartims. Persidraudimo programos vykdymo kontrolė yra pastovus procesas, kurį reglamentuoja kontrolės sistema persidraudimo veiklos atžvilgiu. Persidraudimo programos vykdymo kontrolę vykdo Produktų ir rizikos valdymo

skyrius ir Finansų apskaitos skyrius. Persidraudimo strategiją tvirtina Bendrovės Valdyba ne rečiau nei kartą per trejus metus.

Pasirinkdama perdraudiką Bendrovė vadovaujasi saugaus, skaidraus, patikimo ir apdairaus valdymo principais. Perdraudiko finansinio pajėgumo reitingas turi atitikti Priežiūros institucijos nutarimu patvirtintus reikalavimus I grupės (I grupės perdraudiko kriterijus netaikomas, jei persidraudimą ketinama atlikti PZU SA draudimo grupėje) perdraudikams tiek sudarydama obligatorines persidraudimo sutartis, tiek perdrausdama fakultatyviai. Už nuolatinį perdraudiko atitikimo šiems kriterijams stebėjimą atsako Bendrovės Produktų ir rizikos valdymo skyrius ir Finansų apskaitos skyrius.

Ataskaitos dieną Bendrovės gyvybės draudimo sutarčių rizikos yra perdraustos dviejose perdraudimo įmonėse. Draudimo sutartys, sudarytos iki 2012-12-31 dienos, yra perdraustos perdraudimo įmonėje Munich Re (Münchener Rückversicherungs-Gesellschaft), su kuria persidraudimo sutartis galiojo nuo 2002-05-15 (kuriai pakeitė 2009-03-25 sudaryta sutartis) iki 2012-12-31. Draudimo sutartys, sudarytos nuo 2013-01-01, yra perdraustos perdraudimo įmonėje RGA (RGA International Reinsurance company LTD) pagal 2013-01-01 įsigaliojusią sutartį.

Persidraudžiamos rizikos pobūdis, perduodamos draudimo sumos ir maksimalios prisiimamos rizikos pagal draudimo grupes abiejose persidraudimo sutartyse sutampa. Perdraudžiamos Gyvybės draudimo, Kritinių ligų draudimo ir Mirties nuo nelaimingo atsitikimo draudimo rizikos.

C.2 Rinkos rizika

C.2.1 Bendrovei kylanti rinkos rizika

Rinkos rizika – nuostolių arba nepalankių finansinės padėties pokyčių rizika, atsirandanti tiesiogiai ar netiesiogiai dėl turto, įsipareigojimų ir finansinių priemonių rinkos kainų lygių svyravimo ir nepastovumo.

Bendrovė susiduria su šiomis rinkos rizikos subkategorijomis:

- Palūkanų normos rizika;
- Nuosavybės vertybinių popierių rizika;
- Turto rizika;
- Skirtumo rizika;
- Koncentracijos rizika;
- Valiutos kurso rizika.

C.2.2 Rinkos rizikos matavimas, vertinimas ir valdymas

Bendrovės Rinkos rizikos valdymo politika nustato reikalavimus rinkos rizikos valdymui, taip pat pagrindinius reikalavimus rinkos rizikos nustatymui, vertinimui, ataskaitų teikimui ir valdymo veiksmams.

Rinkos rizikos stebėseną ir kontrolę vykdoma vadovaujantis patvirtinta rinkos rizikos rodiklių ir limitų sistema, kuri padeda laiku įvertinti rinkos rizikos lygio pokyčius ir veiksnius, kurie gali turėti įtakos Bendrovės rinkos rizikos lygiui. Tikrinama, ar rinkos rizikos lygis neviršija nustatyto priimtino rinkos rizikos lygio. Rinkos rizikos valdymui ir stebėjimui Bendrovė yra nusistačiusi rizikos profilio ir rizikos tolerancijos limitus pagal standartinės mokumo formulės kapitalo reikalavimą bei papildomus pagrindinius rinkos rizikos rodiklius ir limitus.

Lentelėje pateikiamas reikalaujamas kapitalas pagal atitinkamus rinkos rizikos submodulius:

	2018	2017
Viso, tūkst. Eur	2.008	2.519
Palūkanų normos rizika	1.046	1.676
Nuosavybės VP rizika	383	380
Turto rizika	6	6
Skirtumo rizika	833	768
Valiutos kurso rizika	109	147
Koncentracijos rizika	443	435
Diversifikacija	(812)	(894)

10 lentelė. Rinkos rizikos reikalaujamas kapitalas

Pagrindinės Bendrovės rizikos pagal reikalaujamą kapitalą yra palūkanų normos, skirtumo ir koncentracijos rizikos. Bendrovė taiko skaidrumo metodą visiems Kolektyvinio investavimo subjektams, todėl šios investicijos įtakoja visų rinkos rizikos (išskyrus nekilnojamo turto) submodulių rezultatus.

Pagal rinkos rizikai reikalaujamo kapitalo pasiskirstymo rezultatus pastebimas reikšmingas diversifikavimo efektas.

Bendrovės rinkos riziką dengiantis turtas pritaikius skaidrumo metodą kolektyvinio investavimo subjektams:

Turtas	2018 m. gruodžio 31 d.	2017 m. gruodžio 31 d.
Palūkanų normos rizikos submodulį sudarantis finansinis turtas	28.914	25.453
Vyriausybės skolos vertybiniai popieriai	21.090	18.975
Įmonių skolos vertybiniai popieriai	5.788	4.869
Kolektyvinio investavimo subjektai	1167	931
Akcijos	5	1
Pinigai	839	651
Nekilnojamas turtas	25	26
Valiutos rizikos submodulį sudarantis finansinis turtas	28.914	25.453
Vyriausybės skolos vertybiniai popieriai	21.090	18.975
Įmonių skolos vertybiniai popieriai	5.788	4.869
Kolektyvinio investavimo subjektai	1.167	931
Akcijos	5	1
Pinigai	839	651
Nekilnojamas turtas	25	26
Skirtumo rizikos submodulį sudarantis finansinis turtas	13.915	4.869
Vyriausybės skolos vertybiniai popieriai	8.127	-
Įmonių skolos vertybiniai popieriai	5.788	4.869
Rinkos rizikos koncentracijos submodulį sudarantis finansinis turtas	10.243	5.826
Vyriausybės skolos vertybiniai popieriai	3.259	-
Įmonių skolos vertybiniai popieriai	5.788	4.869
Kolektyvinio investavimo subjektai	1.167	931
Akcijos	5	1
Nekilnojamas turtas	25	26
Turto rizikos submodulį sudarantis finansinis turtas	25	26
Nekilnojamas turtas	25	26
Nuosavybės vertybinių popierių rizikos submodulį sudarantis finansinis turtas	1.172	932
Kolektyvinio investavimo subjektai	1.167	931
Akcijos	5	1

11 lentelė. Rinkos riziką dengiantis turtas

Be rizikos profilio ir rizikos tolerancijos limitų, Bendrovė papildomai stebi šiuos pagrindinius rinkos rizikos rodiklius (KRI) ir limitus:

- Investavimo limitų sistemą;
- Maksimalų sukauptą nuostolį;
- Turto ir įsipareigojimų neatitikimą;
- Turto struktūrą.

Toliau apžvelgiami pagrindiniai rizikos rodikliai (KRI) ir limitai.

Investavimo limitų sistema yra sudėtinė Investavimo strategijos dalis nustatanti Bendrovės leidžiamų finansinių priemonių tipus ir jų diversifikavimo limitus, likvidumo reikalavimą bei sandorių šalies rizikos ribas remiantis išorinių kredito reitingų agentūrų vertinimais.

Bendrovė stebi sukauptą nuostolį. Maksimalaus sukaupto nuostolio limitas nustatytas atsižvelgiant į Bendrovei priimtina lygį. Jei pasiekiamas maksimalaus nuostolio limitas Bendrovės vadovybė priima sprendimus dėl tolesnių veiksmų atsižvelgiant į aplinkybes, kurios įtakoja nuostolio atsiradimą.

Turto ir įsipareigojimų valdymo sistema yra sudėtinė Rinkos rizikos valdymo politikos dalis apibrėžianti Bendrovės turto ir įsipareigojimų valdymo metodus. Turto ir įsipareigojimų valdymas Bendrovėje yra nuolatinis procesas. Turto ir įsipareigojimų neatitikimai daugiausia atsiranda valiutų, terminų ir palūkanų srityse. Valiutų neatitikimas atsiranda, kai turtas ir įsipareigojimai yra pasirašyti skirtingomis valiutomis. Terminų neatitikimas atsiranda kai įsipareigojimų pinigų srautai pasiskirstę ilgesniu laikotarpiu (Bendrovės atveju) nei atitinkamų investicijų pabaigos terminai.

Turto vidutinė trukmė padidėjo neženkiai nuo 6,45 metų 2017 m. iki 6,47 metų 2018 m. Turto ir įsipareigojimų valdymas pagal terminą atliekamas vertinant skirtingų terminų turto ir įsipareigojimų terminų sumas: turto grynujų pinigų srautai apskaičiuojami pagal skirtingas išpirkimo datas, koreguojami atsižvelgus į būsimą reinvestavimą, o įsipareigojimų grynujų pinigų srautai gaunami išskaidžius techninius atidėjinius pagal likusio termino trukmę.

Bendrovė valdydama investicijas vadovaujasi patvirtintais diversifikavimo limitais turto struktūrai. 2018 metais nebuvo reikšmingų pokyčių Bendrovės turto struktūroje.

Toliau pateikiama atskirų rizikos subkategorijų mokumo kapitalo reikalavimo pokyčiai ataskaitiniu laikotarpiu bei kita susijusi informacija.

C.2.3 Palūkanų normos rizika

Palūkanų normos rizika suprantama kaip tikimybė patirti nuostolius pasikeitus finansinių priemonių ar turto vertei ar svyruojant dabartinei prognozuojamų įsipareigojimų pinigų srautų vertei, pasikeitus rinkos palūkanų normų struktūrai ar svyruojant nerizikingų palūkanų normoms.

Reikalaujamas kapitalas palūkanų normos rizikai yra skaičiuojamas kaip kapitalo įtaka padidėjus ar sumažėjus palūkanų normoms, o reikalaujamas kapitalas paskaičiuojamas kaip didesnis dydis palūkanų normų padidėjimo ar sumažėjimo atveju.

	2018	2017
Palūkanų normos padidėjimo įtaka	1.150	2.069
Palūkanų normos sumažėjimo įtaka	(1.046)	(1.676)
Reikalaujamas kapitalas	1.046	1.676

12 lentelė. Palūkanų normos rizikos reikalaujamas kapitalas

Palūkanų normos rizika apima visą su palūkanų norma susijusį turtą ir techninius atidėjinius. Investicijos į kolektyvinius investavimo subjektus taikant skaidrumo metodą taip pat įtraukiamos skaičiuojant palūkanų normos rizikos reikalaujamą kapitalą.

Didžiausia įtaka Bendrovės palūkanų normos rizikai siejama su Vyriausybės ir įmonių skolų vertybinių popierių portfeliu, kuris 2018 m. pabaigai siekė beveik 27 mln. eurų arba 93 proc. palūkanų normos rizikos submoduliu priskirtam turtui.

C.2.4 Nuosavybės vertybinių popierių rizika

Nuosavybės vertybinių popierių rizika suprantama kaip tikimybė patirti nuostolius pasikeitus turto, įsipareigojimų ir finansinių priemonių vertei dėl akcijų rinkos kainų ar jų svyravimų.

Reikalaujamas kapitalas nuosavybės vertybinių popierių rizikai skaičiuojamas 1 ir 2 tipo nuosavybės vertybiniais popieriais, taikant standartinį nuosavybės vertybinių popierių rizikos submodulį ir lygus nuosavų lėšų nuostoliui, kuris būtų patirtas šiais momentinio sumažėjimo atvejais: 1 tipo nuosavybės vertybiniais popieriais taikant 39 proc. momentinį vertės sumažėjimą ir simetrinį tikslinimą bei 2 tipo nuosavybės vertybiniais popieriais taikant 49 proc. momentinį vertės sumažėjimą ir simetrinį tikslinimą.

	2018	2017
1 tipo pozicijų reikalaujamas kapitalo po momentinio ir simetrinio įvertinimų	353	329
2 tipo pozicijų reikalaujamas kapitalo po momentinio ir simetrinio įvertinimų	38	65
Diversifikacija	(8)	(14)
Reikalaujamas kapitalas	383	380

13 lentelė. Nuosavybės vertybinių popierių rizikos reikalaujamas kapitalas

Kapitalo reikalavimas dėl nuosavybės vertybinių popierių rizikos svyruoja dėl nedidelio nuosavybės vertybinių popierių portfelio. Bendrovė strateginių investicijų į susijusias įmones neturėjo. 2 tipo nuosavybės vertybinius popierius sudaro nuosavybės vertybiniai popieriai, įtraukti į valstybių, kurios nėra EEE ar EBPO narės, biržų prekybos sąrašus, nebiržiniai nuosavybės vertybiniai popieriai, biržos prekės ir kitos alternatyvios investicijos. Juos taip pat sudaro visas turtas, išskyrus turtą, įtrauktą į palūkanų normos rizikos submodulį, turto rizikos submodulį arba skirtumo rizikos submodulį, įskaitant turtą ir netiesiogines pozicijas, kai nėra galimybių taikyti skaidrumo metodą. Bendrovė 2 tipo nuosavybės vertybinių popierių pozicijoms yra priskyrusi tų valstybių, kurios nėra EEE ar EBPO narės, nuosavybės vertybinius popierius.

C.2.5 Turto rizika

Turto rizika suprantama kaip tikimybė patirti nuostolius pasikeitus turto, įsipareigojimų ir finansinių priemonių vertei dėl nekilnojamojo turto rinkos kainų ar jų svyravimų.

Turto rizikos kapitalo reikalavimas yra lygus skirtumui tarp nuosavų lėšų ir momentinio 25 proc. nekilnojamo turto vertės pokyčio.

Turto rizikos reikalaujamas kapitalas	2018	2017
Reikalaujamas kapitalas	6	6

14 lentelė. Turto rizikos reikalaujamas kapitalas

Bendrovės nekilnojamo turto pozicijas sudaro nuosavoms reikmėms naudojamas turtas 2018 m. pabaigai sudaręs 25 tūkst. eurų. Turto vertė nustatyta vykdant konsultacijas su nepriklausomais nekilnojamojo turto ekspertais, išanalizavus nekilnojamojo turto rinką bei atsižvelgus į rinkos pokyčių tendencijas bei atlikus preliminarinius skaičiavimus. Mokumo II skaičiavimams nekilnojamo turto vertė pateikiama tikraja verte. Vadovaujantis Bendrovėje taikoma politika Mokumo tikslams nekilnojamo turto vertė turi būti perkainojama ne rečiau kaip kartą per 5 metus arba dažniau, esant galimiems reikšmingiems turto vertės pokyčiams. Bendrovė nevykdo investicijų į nekilnojamąjį turtą, todėl ši rizika yra labai maža.

C.2.6 Skirtumo rizika

Skirtumo rizika suprantama kaip tikimybė patirti nuostolius, dėl palūkanų normų pokyčio ir jų poveikio įtakos turto ir įsipareigojimų būsimų pinigų srautų neatitikimui laiko atžvilgiu.

Skirtumo reikalaujamas kapitalas apskaičiuojamas kaip obligacijų skirtumų įtakos rezultatas, atsižvelgiant į obligacijų trukmę bei reitingus. Investicijos į kolektyvinius investavimo subjektus taikant skaidrumo metodą taip pat įtraukiamos skaičiuojant skirtumo rizikos reikalaujamą kapitalą.

Bendrovės skirtumo rizikos reikalaujamas kapitalas pritaikius skaidrumo metodą kolektyvinio investavimo subjektams:

Skirtumo rizikos reikalaujamas kapitalas	2018	2017
Reikalaujamas kapitalas	833	768

15 lentelė. Skirtumo rizikos reikalaujamas kapitalas

Skirtumo rizikos reikalaujamas kapitalas išaugo 2018 metais dėl padidėjusio skolos vertybinių popierių portfelio bei 2018 metais standartinių parametru, naudojamų pagal standartinę formulę apskaičiuojant rinkos rizikos koncentracijos submodulį ir skirtumo rizikos submodulį, Europos ekonominės erdvės valstybių centrinės valdžios ir centrinių bankų pozicijų, kurios išreikštos ir finansuojamos bet kurios kitos Europos ekonominės erdvės valstybės nacionaline valiuta, atžvilgiu sumažinimu 80 proc.

Bendrovės investicijų portfelyje Europos ekonominės erdvės valstybių, kurios turi nacionalinę valiutą, obligacijų, kurios išleistos eurais vertė 2018 m. pabaigoje siekė 8,1 mln. Eur.

Bendrovė Europos ekonominės erdvės valstybių valdžios obligacijų, kurios išleistos kita Europos ekonominės erdvės valstybės nacionaline valiuta nei Eurais, neturėjo.

C.2.7 Koncentracijos rizika

Rizika, kylanti dėl turto portfelio diversifikacijos trūkumo arba dėl didelės sandorio šalies rizikos, įskaitant vieno emitento vertybinius popierius, verslo partnerius ar skolininkus traktuojama kaip koncentracijos rizika.

Bendrovė koncentracijos riziką skaičiuoja vienos pozicijos principu.

Koncentracijos rizikos reikalaujamas kapitalas	2018	2017
Reikalaujamas kapitalas	443	435

16 lentelė. Koncentracijos rizikos reikalaujamas kapitalas

Bendrovės turtas yra gerai diversifikuotas, todėl yra išvengiama per didelės priklausomybės nuo bet kurios turto dalies, emitento ar įmonių grupės arba geografinės teritorijos ir pernelyg didelės viso portfelio rizikos koncentracijos. Koncentracijos rizika kyla dėl per didelės koncentracijos pozicijose, kurios viršija tam tikrą viso turto dalį, kuris priklauso nuo tos pozicijos kredito reitingo. Koncentracijos rizika kontroliuojama taikant papildomus limitus investicijoms į vieno emitento finansinius instrumentus.

C.2.8 Užsienio valiutos rizika

Valiutos kurso rizika suprantama kaip tikimybė patirti nuostolius pasikeitus turto, įsipareigojimų ir finansinių priemonių vertei dėl valiutos keitimo kurso ar jo svyravimų.

Eurais yra dominuojanti valiuta vertinant Bendrovės turto ir įsipareigojimų straipsnius.

Bendra gryna pozicija užsienio valiuta 2018 m. pabaigai siekė 436 tūkst. eurų, o reikalaujamas kapitalas sudarė 109 tūkst. eurų.

Užsienio valiutos reikalaujamas kapitalas	2018	2017
Reikalaujamas kapitalas	109	147

17 lentelė. Valiutos rizikos reikalaujamas kapitalas

Bendrovės įsipareigojimus užsienio valiuta 2018 ir 2017 metais sudarė įsipareigojimai tik USD valiuta, kurie neviršija 1 tūkst. eurų.

Pagrindiniai valiutos kurso rizikos šaltiniai, pritaikius skaidrumo metodą - kolektyvinio investavimo subjektų investicijos kita valiuta.

C.3 Kredito rizika

Kredito rizika - nuostolių arba nepalankių finansinės padėties pokyčių rizika, atsirandanti dėl vertybinių popierių emitentų, sandorio šalių ir kitų skolininkų, kurie turi įtakos Bendrovei, mokumo būklės pokyčių ir pasireiškianti sandorio šalies įsipareigojimų nevykdymo rizikos, ypač pagrįstu bankrotų atvejais, skirtumo rizikos (angl. *spread risk*) arba rinkos rizikos koncentracijos forma.

Kredito rizikos valdymas, be kitų dalykų, apima:

- Rizikos, susijusios su atskiru ūkio subjektu, subjektų grupe, sektoriaus ar šalies, ribų nustatymą;
- Portfelio diversifikavimą;
- Įkeisto turto nustatymą;
- Sandorių sudarymą, siekiant sumažinti kredito riziką, t. y. finansinės priemonės pardavimą, išvestinės apsidraudimo priemonės uždarymą.

Kredito rizikos valdymas Bendrovėje atliekamas nuolat, įvertinant:

- Papildomą garantiją iš sandorio šalies, siekiant sumažinti prisiimtą riziką iki priimtino lygio;
- Sandorio šalies ar sandorio šalių grupės rizikos dydį, vienos sandorio šalies kredito koncentracijos rizikos dydį, kredito reitingą, pramonės šaką ir šalį, įskaitant ir tikėtinus rizikos dydžių padidėjimus, jei tikėtini rinkos pokyčiai;
- Tikėtiną sistemine riziką, kylančią iš rinkų tarpusavio priklausomybės ir galinčią daryti įtaką daugeliui sandorio šalių vienu metu.

Ne rečiau kaip kartą per metus Bendrovėje yra atliekamas rizikos valdymo ir jos sumažinimo dokumentavimas, parengiami atliktų rizikos valdymo veiksmų planai, numatomi veiksmai, leisiantys valdyti ir sumažinti rizikos įtaką ateityje.

Turtas, kuris dengia draudimo sutartis, kai investavimo rizika tenka draudėjui, investuojamas laikantis investavimo krypties politikose nurodytų kriterijų.

Lentelėje apačioje pateikiamas sandorio šalies įsipareigojimų nevykdymo rizikos reikalaujamas kapitalas pritaikius skaidrumo metodą kolektyvinio investavimo subjektams.

Sandorio šalies įsipareigojimų nevykdymo rizika	2018	2017
Reikalaujamas kapitalas	150	118

18 lentelė. Sandorio šalies rizikos reikalaujamas kapitalas

Sandorio šalies įsipareigojimų nevykdymo rizikos reikalaujamas kapitalas svyruoja dėl grynų pinigų likučio banko sąskaitose svyravimų.

C.4 Likvidumo rizika

Likvidumo rizika – rizika, kad Bendrovė nesugebės laiku ir neprarandant vertės, realizuoti turto, kad įvykdytų savo finansinius įsipareigojimus.

Likvidumo rizika valdoma vadovaujantis Likvidumo rizikos valdymo politika, kuri nustato pagrindinius reikalavimus, principus ir metodus, susijusius su likvidumo rizikos apibrėžimu, identifikavimu, matavimu, stebėjimu ir valdymu, ribojimu ir ataskaitų teikimu Bendrovėje.

Siekiant palengvinti likvidumo rizikos nustatymą ir kontrolę, likvidumo rizika dalinama į tris kategorijas:

- **Finansavimo likvidumo rizika:** rizika, kad Bendrovė gali nesugebėti likviduoti turto, išsaugoti finansavimo ir/ar ypatingųjų atvejų finansavimo susitarimų, ir/ar perteklinių ir/ar neįgyvendinamų tokio

finansavimo ir/ar ypatingųjų atvejų finansavimo susitarimų sąlygų rizika, ir/ar finansavimo praradimo ar apribojimo rizika.

- **Užsienio valiutos likvidumo rizika:** rizika, kad realūs ir/ar numatomi būsimi atitinkamos valiutos išeinantys pinigų srautai neatitiks tikėtinų tos pačios valiutos įplaukų.
- **Dienos likvidumo rizika:** rizika, kad išaugs reikalavimai likvidumui darbo dienos metu dėl gaunamų atsiskaitymų užlaikymų ir/ar dėl problemų klientų aptarnavimo vietose ar bankuose, ar kitose atsiskaitymo sistemose.

Bendrovėje suformuotas likvidumo portfelis bei nustatyti limitai jo dydžiui. Vykdoma likvidumo portfelio dydžio stebėseną, įskaitant kiekybinį galimų sąnaudų ir finansinių nuostolių, atsirandančių dėl priverstinio pardavimo, įvertinimas. Bendrovės investiciniame portfelyje laikomi skirtingo termino skolos vertybiniai popieriai.

Toliau pateikiama turto ir įsipareigojimų būsimųjų nediskontuotų pinigų srautų analizė:

Straipsniai	Iki 1 metų	1-2 metai	2-3 metai	3-4 metai	4-5 metai	5-10 metų	>10 metų	Iš viso
Turtas – pinigų srautų analizė	19.823	1.299	4.424	2.299	2.996	14.199	4.000	49.040
Pinigai ir pinigų ekvivalentai	1.199	-	-	-	-	-	-	1.199
Gautinos sumos	23	2	2	11	-	-	-	38
Skolos priemonės	1.318	1.297	4.422	2.288	2.996	14.199	4.000	30.520
Terminuotieji indėliai	47	-	-	-	-	-	-	47
Akcijos, kiti kintamų pajamų vertybiniai popieriai ir investicinių fondų vienetai	17.236	-	-	-	-	-	-	17.236
Įsipareigojimai – pinigų srautų analizė	(13.521)	4.288	3.193	2.141	1.414	(1.145)	(24.504)	(28.134)
Techniniai atidėjiniai	(13.052)	4.288	3.193	2.141	1.414	(1.131)	(24.438)	(27.585)
Kiti įsipareigojimai (išskyrus sukauptas sąnaudas)	(469)	-	-	-	-	-	-	(469)
Finansiniai įsipareigojimai	-	-	-	-	-	(14)	(66)	(80)
Skirtumas	6.302	5.587	7.617	4.440	4.410	13.054	(20.504)	20.906

19 lentelė. Turto ir įsipareigojimų srautų analizė

Bendrovės investicinis portfelis yra diversifikuotas: investuojama į skirtingo termino finansinius priemonės, atsižvelgiant į numatomus išmokėjimus, taip siekiant subalansuoti finansinius srautus. Bendrovė turi likvidumo portfelį, kuriame laikomos likvidžios finansinės priemonės, kurios galėtų būti parduotos esant nenumatytiems išmokėjimams.

C.4.1 Prognozuojamo pelno suma, įtraukta į būsimas įmokas

2018 m. gruodžio 31 d. prognozuojamo pelno suma, įtrauktą į būsimas įmokas, sudarė 9,2 mln. EUR (2017 m. gruodžio 31 d. 6,4 mln. EUR).

C.5 Operacinė rizika

C.5.1 Bendrovei kylanti operacinė rizika

Operacinė rizika – nuostolių rizika, atsirandanti dėl netinkamų arba klaidingų vidaus procesų, darbuotojų, sistemų ar išorės veiksnių.

Bendrovėje operacinė rizika valdoma atsižvelgiant į rizikų apetitą ir vadovaujantis Rizikų valdymo strategijos reikalavimais. Išskiriamos tokios operacinės rizikos subkategorijos:

Saugumo rizika – rizika patirti nuostolius, kurie atsiranda priėmus neveiksmingus ar netinkamus verslo saugumo sprendimus dėl apsaugos nuo netinkamų žmogaus atliekamų veiksmų, išorinių veiksnių ar veiklos, kuria pažeidžiami įstatymai;

Teisinė rizika – rizika patirti nuostolius, atsirandančius nesilaikant galiojančių įstatymų, vidaus taisyklių ar sutartinių įsipareigojimų, kai tokie pažeidimai gali atsirasti netinkamai arba pavėluotai įdiegus teisės aktus arba neteisingai aiškinant jų nuostatas;

Žmogiškųjų išteklių (žmonių) rizika – rizika patirti nuostolius, atsirandančius dėl nepakankamos ar neveiksmingos personalo politikos, žmogiškųjų klaidų, įskaitant netinkamai sukurtus procesus ar netinkamą jų įgyvendinimą;

IT sistemos rizika – rizika patirti nuostolius, atsirandančius dėl taikomų informacinių technologijų, kurios neatitinka verslo reikalavimų, neužtikrina tinkamo duomenų vientisumo, konfidencialumo, atpažinimo, atskaitingumo, autentiškumo, patikimumo ir prieinamumo, arba kurios buvo netinkamai įdiegtos arba neveikia taip, kaip numatyta.

C.5.2 Operacinės rizikos matavimas, vertinimas ir valdymas

Operacinės rizikos stebėseną ir kontrolę vykdoma vadovaujantis patvirtinta operacinės rizikos incidentų ir rodiklių sistema, kuri padeda laiku įvertinti operacinės rizikos lygio pokyčius ir veiksmus, kurie gali turėti įtakos Bendrovės operacinės rizikos lygiui. Operacinės rizikos valdymas yra ypač susijęs su:

- darbuotojų veikla;
- darbuotojų kvalifikacija ir jos ugdymu pagal Bendrovės poreikius;
- darbuotojų, klientų ir kitų asmenų nusikalstamos veiklos prieš Bendrovę prevencija;
- Bendrovės fizine ir IT sauga.
- Procesų valdymo rizika:
 - Klientų, produktų ir verslo praktika – nuostoliai, atsirandantys neplanuotai praleidus užduotis; atskiriems klientams netinkamai atlikus jų pareigas (įskaitant reikalavimus būti sąžiningais ir atsakingais); dėl produkto pobūdžio ar struktūros (t.y. netinkamai sukurti produktai, neįgyvendintos procedūros ir t.t.);
 - transakcijų vykdymas, parodymas ir procesų valdymas – nuostoliai, patirti dėl klaidų vykdant sandorius ar valdant procesus, susijusius su santykiais su rangovais ir tiekėjais;

Rizika, atsirandanti dėl trečiųjų šalių teikiamų paslaugų (užsakomųjų paslaugų), ypač, kai tokios paslaugos yra labai svarbios Bendrovės veiklai.

Operacinė rizika nustatoma:

- renkant ir analizuojant informaciją apie operacinės rizikos incidentus ir jų atsiradimo priežastis. Visi incidentai turi būti registruojami, privalomai nurodant incidento datą, pateikiant jo trumpą aprašą, nurodant jo trukmę, padalinio, kuriame įvyko incidentas, pavadinimą, incidento priežastis, įskaitant ryšį su kitomis rizikos rūšimis, dėl incidento patirtus faktinius ir potencialius nuostolius, laiką incidento padariniams šalinti, taikomus incidento valdymo veiksmus, kitą svarbią informaciją;
- Padaliniams pildant įsivertinimo anketas, siekiant nustatyti potencialius operacinės rizikos incidentus.

Operacinė rizika vertinama ir matuojama:

- nustatant įvykusio operacinės rizikos incidento poveikį;

- įvertinant potencialių operacinės rizikos incidentų, kurie gali įvykti Bendrovės veikloje, poveikį.

Bendrovė stebi šiuos pagrindinius operacinės rizikos rodiklius (KRI):

- Personalo kaitos rodiklį;
- Svarbiausių informacinių technologijų sistemų sutrikimų skaičių;
- Operacinės rizikos incidentų skaičių ir sumą;
- Saugos incidentų skaičių;
- Skundų skaičių.

Reikšmingos operacinės rizikos nurodomos rizikų žemėlapyje ir aptariamos Rizikų komiteto posėdyje.

Be operacinės rizikos rodiklių, Bendrovėje stebimas ir mokumo kapitalo reikalavimas operacinei rizikai. Lentelėje apačioje pateikiamas operacinės rizikos reikalaujamas kapitalas:

Operacinės rizikos reikalaujamas kapitalas	2018	2017
Reikalaujamas kapitalas	436	408

20 lentelė. Operacinės rizikos reikalaujamas kapitalas

2018 metais operacinės rizikos reikalaujamas kapitalas keitėsi neženkliai dėl padidėjusių verslo apimčių.

C.6 Kita reikšminga rizika

Bendrovėje prie kitų rizikų reikšmingų rizikų priskiriamos ir reputacinė ir strateginė rizikos.

Reputacinė rizika – tai rizika, kad Bendrovės reputacija gali blogėti veikiami darbų sutrikimų atsiradimo, sistemos saugumo pažeidimų, negebėjimo išspręsti problemų, susijusių su klientais.

Strateginė rizika – tai rizika, kad strateginiai, Bendrovės tikslai, verslo strategijos ir išteklių naudojimas yra Reputacinė rizika yra labai žema, per 2018 m. nebuvo nustatyta jokių su reputacija susijusių problemų.

C.7 Kita informacija

C.7.1 Nebalansiniai straipsniai

Teisminiai nagrinėjimai – 2018 m. gruodžio 31 d. Bendrovė nedalyvavo jokiose teisminėse procedūrose, kurios, vadovybės nuomone, turėtų reikšmingos įtakos finansinėms ataskaitoms ir Bendrovės veiklos rezultatams.

Gruodžio 31 d. Bendrovės įsipareigojimus pagal patalpų nuomos sutartis (nutraukimo sąlygos ir mokesčiai) sudarė:

ĮSIPAREIGOJIMAI	2018 m. gruodžio 31 d.	2017 m. gruodžio 31 d.
Patalpų nuomos sutarčių įsipareigojimai sutarčių nutraukimo atveju, iki 1 metų	74	75
Iš viso	74	75

23 lentelė. Nebalansiniai įsipareigojimai

Bendrovė kito reikšmingo nebalansinio turto ir įsipareigojimų neturėjo.

C.7.2 Testavimas nepalankiausiomis sąlygomis

Testavimas nepalankiausiomis sąlygomis atliekamas ne rečiau kaip kartą per metus siekiant nustatyti Bendrovės atsparumą tam tikriems nepalankiems pokyčiams ir apskaičiuoti kapitalo pakankamumą. Testavimas nepalankiausiomis sąlygomis taikomas įvairių tipų rizikoms ir siekia įvertinti:

- Su Bendrovės veikla susijusią riziką, užtikrinti tinkamą jos valdymo procesą;
- Ar Bendrovės kapitalas ir jo paskirstymas užtikrina pakankamą rizikos padengimą galimų įvykių atveju;
- Ar Bendrovė galės įgyvendinti strateginiuose planuose numatytus tikslus.

Bendrovė atlikdama testavimą nepalankiausiomis sąlygomis naudojo: standartinius PZU grupės apibrėžtus jautrumo testus, Bendrovės pasirinktas ir nustatytas scenarijaus analizes. Papildomai Bendrovė gali atlikti atvirkštinį testavimą nepalankiausiomis sąlygomis, kurioms esant Bendrovės nuosavos lėšos gali sumažėti iki lygio nepakankamumo mokumo kapitalo reikalavimui padengti ir Bendrovė gali tapti nemoki.

Jautrumo testai ir scenarijaus analizės atliekamos vadovaujantis prielaida, kad rizikos veiksnio pokytis realizuojamas visa apimtimi paskutinę laikotarpio, kuriam buvo taikomas testavimas nepalankiausiomis sąlygomis, dieną ir vertinamas tiesioginis šokų poveikis Bendrovės finansinei padėčiai (įsipareigojimų padidėjimas, turto sumažėjimas ar tiesioginis poveikis nuosavoms lėšoms). 2018 metais testavimas nepalankiausiomis sąlygomis buvo atliktas remiantis 2018 m. rugsėjo 30 d. duomenimis.

Standartiniai jautrumo testai taikomi palūkanų normos, nuosavybės vertybinių popierių, išlaidų, mirtingumo, nutraukimų ir kredito (perdraudiko įsipareigojimų nevykdymo ir turto koncentracijos) rizikoms. 2018 metais Bendrovės atliktų jautrumo testų rezultatai pateikiami lentelėje:

Jautrumo testas	Rizikos kategorija	Įtaka mokumo koeficientui p. p.
Palūkanų normos rizika (+100 bp)	Rinkos rizika	6
Palūkanų normos rizika (-100 bp)	Rinkos rizika	(23)
Kreivės pasvirimo pokytis: +50 bp iki 10 metų trukmės, -50 bp virš 10 metų trukmės	Rinkos rizika	(13)
Akcijų kainų kritimas 50%	Rinkos rizika	(5)
Nekilnojamo turto kainų kritimas 30%	Rinkos rizika	0
Mirtingumo rizika (+15%)	Draudimo rizika	(5)
Sergamumo rizika (+35%)	Draudimo rizika	(66)
Administracinių ir įsigijimo išlaidų lygio padidėjimas (+10%)	Draudimo rizika	(11)
Galiojimo pabaigos rizika (+80%)	Draudimo rizika	29
Galiojimo pabaigos rizika (-80%)	Draudimo rizika	(68)
Didžiausio perdraudiko kredito reitingo sumažinimas per 1 kredito kokybės žingsnį	Sandorio šalies įsipareigojimų nevykdymo rizika	0
Didžiausios pozicijos emitento bankrotas	Sandorio šalies įsipareigojimų nevykdymo rizika	(14)

24 lentelė. Jautrumo testų rezultatai

Jautrumo testo rezultatų analizė parodė, kad didžiausią neigiamą įtaką Bendrovės mokumo koeficientui turėtų padidėjęs nutraukimų lygis (galiojimo pabaigos rizika -80 proc.) dėl sumažėjusio būsimo pelno iš draudimo sutarčių. Kitos svarbios rizikos būtų sergamumo rizikos padidėjimas 35 proc. ir palūkanų normų sumažėjimas 100 bazinių punktų. Tačiau nė vienu iš šių atvejų Bendrovės mokumo koeficientas nenukristų žemiau nei 150 proc. Kitų jautrumo testų poveikis nuosavoms lėšoms būtų mažesnis, tokiu atveju mokumo koeficientas sumažėtų mažiau nei 15 proc.

Siekiant įvertinti skirtingų rizikos faktorių pokyčių įtaką, sumodeliuotos scenarijų analizės. Atliekant testavimą nepalankiausiomis sąlygomis, sekantys scenarijai buvo paskaičiuoti ir išanalizuoti:

- Katastrofinis scenarijus – katastrofinė žala didžiausioje grupinėje gyvybės draudimo sutartyje ;
- Palūkanų normos kilimo kartu su nutraukimų šoku scenarijus;
- Žemų palūkanų normų kartu su ilgaamžiškumo šoku scenarijus;
- Palūkanų normų kritimo, nuosavybės vertybinių popierių ir padidėjusio nutraukimo lygio scenarijus;
- Vyriausybės skolos vertybinių popierių scenarijus - siekiant tinkamai pasiruošti išimties dėl vyriausybės vertybinių popierių galiojimo pabaigai 2020 metais, Bendrovė kiekvienais metais įvertina vyriausybės skolos vertybinių popierių riziką įvertinant papildomą kapitalo

apmokestinimą: scenarijus įvertino kapitalo poreikį visiems vyriausybės vertybiniais popieriams nepriklausomai nuo išleidimo valiutos;

- Operacinės rizikos scenarijus - scenarijus nagrinėjo įtaką Bendrovės mokumo situacijai, tuo atveju jei Bendrovė gautų 2 proc. ankstesnių finansinių metų bendros metinės apyvartos baudą dėl Bendrojo duomenų apsaugos reglamento pažeidimo.

2018 metais Bendrovės scenarijų analizės rezultatai pateikiami lentelėje:

Scenarijus	Rizikos kategorija	Įtaka mokumo koeficientui p. p.
Katastrofinis scenarijus	Draudimo rizika	(9)
Palūkanų kreivės rizikos padidinimo šokas kartu su galiojimo pabaigos rizikos stresu	Rinkos ir draudimo rizikos	27
Palūkanų kreivės rizikos sumažėjimo šokas kartu su ilgaamžiškumo rizikos stresu	Rinkos ir draudimo rizikos	(6)
Palūkanų normos rizika (-100bp) + Akcijų kainų rizika (-50%) + galiojimo pabaigos rizika (+35%)	Rinkos rizika	(64)
Vyriausybės skolos vertybinių popierių rizika	Rinkos rizika	(48)
Operacinės rizikos scenarijus	Operacinė rizika	(3)

25 lentelė. Scenarijų analizės rezultatai

Visais Bendrovės nagrinėtų scenarijų analizės atvejais Bendrovės mokumo koeficientas išliko žaliojoje zonoje ir viršijo 170 proc. lygį.

Taip pat buvo įgyvendintas atvirktinis testavimas nepalankiausiomis sąlygomis, kuriuo buvo siekiama nustatyti scenarijus, pagal kuriuos Bendrovė susidurtų su labai nepalankiu įvykiu. Buvo pasirinkti šie Bendrovei svarbūs veiksniai: neigiamos palūkanų normų aplinkos pratęsimas, nuolatinis sergamumo ir mirtingumo atvejų skaičiaus padidėjimas bei kompleksinis scenarijus, kurio metu buvo vertinami skirtingi rizikos faktoriai.

Vertinant jautrumo testų ir scenarijų analizės rezultatus, Bendrovė netapo nemoki; netgi įvykus nepalankiausiam testuotam (didžiausio nuostolio) scenarijui mokumo koeficientas išliktų aukščiau nei 150 proc.

D. VERTINIMAS MOKUMO TIKSLAIS

Vadovaujantis Mokumo Deleguotuoju reglamentu Bendrovė turta ir įsipareigojimus Mokumo tikslais vertina taip:

- turtas įvertinamas suma, už kurią gerai informuotos ir ketinančios sudaryti sandorį šalys galėtų juo apsieisti sąžiningos konkurencijos sąlygomis;
- įsipareigojimai įvertinami suma, už kurią gerai informuotos ir ketinančios sudaryti sandorį šalys sąžiningos konkurencijos sąlygomis galėtų juos perleisti viena kitai arba apmokėti.

Bendrovė vertindama turta ir įsipareigojimus laikosi toliau nustatytos vertinimo hierarchijos ir atsižvelgia į turto arba įsipareigojimo savybes, jei rinkos dalyviai nustatydami turto arba įsipareigojimo kainą vertinimo dieną atsižvelgtų į tas savybes.

Pagal numatytąjį vertinimo metodą draudimo ir perdraudimo įmonės turta ir įsipareigojimus vertina naudodamos to paties turto ar įsipareigojimų kotiruojamas rinkos kainas aktyvioje rinkoje.

Kai to paties turto ar įsipareigojimų kotiruojamų rinkos kainų aktyvioje rinkoje naudoti neįmanoma, Bendrovė turta ir įsipareigojimus vertina naudodama atsižvelgiant į skirtumus patikslintas panašaus turto ar įsipareigojimų kotiruojamas rinkos kainas aktyvioje rinkoje. Patikslinimai atspindi turtui ar įsipareigojimams būdingus veiksnius (būklę, vietą, įvesties duomenų mastą ar pačių rinkų, kuriose stebimi įvesties duomenys, mastą).

Bendrovė naudoja kotiruojamas rinkos kainas remdamosi aktyvioms rinkoms skirtais kriterijais. Jei kriterijai netenkinami, taikomi alternatyvūs vertinimo metodai, kuriuos naudojant daugiau naudojami rinkos įvesties duomenys.

Taikydama alternatyvius vertinimo metodus, Bendrovė taiko vertinimo metodiką, kuri grindžiama:

- rinkos metodu - naudojamoms kainoms ir kita atitinkama informacija, gauta apie rinkos sandorius dėl tokio paties arba panašaus turto, įsipareigojimų arba turto ir įsipareigojimų grupės;
- pajamų metodu, pagal kurį bus sumos (pvz., pinigų srautai, pajamos arba išlaidos), perskaičiuojamos į vieną dabartinę sumą, traktuojamą tikrąja verte;
- išlaidų metodu, kuris atspindi sumą, kurios reikėtų turto naudojimo pajėgumui pakeisti.

Priedo S.02.01.02 lentelėje pateikiamas Bendrovės Mokumas II balansas ataskaitos dienai. Šiame skyriuje toliau pateikiami atskirų Bendrovės turimo turto ir įsipareigojimų pozicijų vertinimo principai. Nekilnojamojo turto (kito, nei laikomas nuosavoms reikmėms), investicijų į dukterines ir asocijuotas įmones, paskolų, užtikrintų nekilnojamu turto ir perdraudimo veiklos gautinų sumų. Priemonių, kurių Bendrovė ataskaitos dienai neturėjo, vertinimo principai nėra pateikiami.

D.1 Turtas

Mokumo tikslais Bendrovės vertinamo turto metodika yra suderinta su 2009/138/EB direktyvos 75 straipsniu. Turtas įvertinamas suma, už kurią gerai informuotos ir ketinančios sudaryti sandorį šalys galėtų juo apsieikti sąžiningos konkurencijos sąlygomis.

D.1.1 Atidėtos įsigijimo sąnaudos, prestižas ir kitas nematerialusis turtas

Bendrovė nevertina atidėtų įsigijimo sąnaudų, prestižo ir kito nematerialiojo turto, nebent nematerialųjį turtą galima parduoti atskirai ir draudimo įmonė gali įrodyti, kad egzistuoja to paties ar panašaus turto vertė – tokiu atveju turtas vertinamas tikrąja verte.

D.1.2 Atidėtieji mokesčiai

Atidėtųjų mokesčių turtas ir įsipareigojimai yra pripažįstami būsimų mokesčių tikslais, pažymint skirtumus tarp turimo turto ir įsipareigojimų apskaitinės vertės finansinėse ataskaitose ir jų atitinkamos mokesstinės bazės. Atidėtųjų mokesčių įsipareigojimai yra pripažįstami visiems laikiniams skirtumams, kurie vėliau didins mokesčinį pelną, o atidėtųjų mokesčių turtas pripažįstamas tik ta dalimi, kuri, tikėtina, ateityje sumažins mokesčinį pelną. Toks turtas ir įsipareigojimai yra nepripažįstami, jei laikinieji skirtumai yra susiję su prestižu (arba neigiamu prestižu), arba jei nesusijusio su verslo jungimu sandorio metu pripažintas turtas ar įsipareigojimai neturi įtakos nei mokesčiniam, nei finansiniam pelnui.

Atidėtojo pelno mokesčio turtas yra peržiūrimas balanso sudarymo dienai ir yra sumažinamas, jei nėra tikėtina, kad Bendrovė ateityje turės pakankamai mokesčio pelno šiam turtui realizuoti, iki sumos, kuri tikėtina ateityje sumažins mokesčinį pelną. Reikšmingi vadovybės sprendimai yra reikalingi apibrėžti atidėtojo pelno mokesčio turto sumas, kurios gali būti pripažintos, remiantis tikėtina būsimųjų apmokestinamų pelnų laikotarpiu ir dydžiu, ir būsimomis mokesčių planavimo strategijomis.

Vadovaujantis Deleguotojo reglamento 15 straipsnio 2 dalimi, Bendrovė sudaro atidėtųjų mokesčių įsipareigojimus, remdamasi skirtumu tarp priskirtų turtui ir įsipareigojimams verčių, įvertintų pagal Mokumas II direktyvą ir verčių, įvertintų mokesčių tikslais. Atidėtųjų mokesčių įsipareigojimai yra vertinami jų apskaičiavimui įvertinto skirtumo dydį mažinant sukauptu mokesčiniu nuostoliu ataskaitos datai, tačiau ne daugiau nei 70 proc. apmokestinamojo pelno (pagal Pelno mokesčio įstatymo 30 str. 4 dalį) ir taikant 15 proc. pelno mokesčio tarifą.

D.1.3 Nekilnojamasis ir materialusis turtas, laikomas nuosavoms reikmėms

Nekilnojamąjį ir materialųjį turtą, laikomą nuosavoms reikmėms, sudaro nekilnojamasis turtas nuosavoms reikmėms, ilgalaikis materialusis turtas bei materialusis turtas ir atsargos.

Ilgalaikis materialusis turto, materialiojo turto ir atsargų vertė Mokumas II tikslais yra laikoma lygi nuliui.

Pastatai ir statiniai apskaitomi tikrąja verte, apskaičiuota naudojant palyginamąjį metodą. Pastatų ir statinių tikrosios vertės nustatymas vykdomas užsakant konsultaciją dėl turto vertinimo metų pabaigoje. Esant žymesniems nekilnojamojo turto rinkos svyravimams turto vertinimas turi būti atliekamas ne rečiau kaip kas pusmetį.

D.1.4 Investicijos

D.1.4.1 Akcijos

Listinguojamos akcijos yra vertinamos tikrąja verte, kuri nustatoma pagal uždarymo kainas aktyvioje rinkoje. 2018 metais Bendrovė akcijų portfelio neturėjo, tačiau nedidelę investicijų portfelio dalį sudaro akcijų, esančių gyvybės draudimo investavimo kryptyse dalis, kuri viršija su indeksu ir investiciniais vienetais susijusį gyvybės draudimo techninį atidėjinį.

D.1.4.2 Skolos vertybiniai popieriai

Finansinės būklės ataskaitos sudarymo dieną tikroji skolos vertybinių popierių vertė vertinama pagal viešai paskelbtą informacinės duomenų bazės *Bloomberg – Bloomberg Generic Pricing (BGN)* vidutinę (*Mid*) kainą. Jei BGN kaina nėra skelbiama, imama informacinės duomenų bazės *Bloomberg – Bloomberg Evaluated Pricing (BVAL)* skelbiama vidutinė (*Mid*) kaina. Jei BGN, BVAL kainos nėra skelbiamos, skolos vertybiniai popieriai vertinami pagal viešai paskelbtą informacinės duomenų bazės – *Bloomberg* uždarymo kainą (Frankfurto birža).

Bendrovės investicijų portfelyje nelistinguojamų skolos vertybinių popierių nėra.

D.1.4.3 Investiciniai fondai

Investiciniai fondai yra vertinami tikrąja verte, kaip ir nurodyta Direktyvos 2009/138/EB 75 straipsnio 1 dalies a punkte.

D.1.4.4 Indėliai kredito įstaigose

Terminuotiesiems indėliams kredito įstaigose priskiriami visi terminuotieji indėliai nepriklausomai nuo jų termino (išskyrus vienos nakties indėlius, kurie priskiriami pinigams ir pinigų ekvivalentams). Indėliai kredito įstaigose apskaitomi įsigijimo savikaina, atėmus vertės sumažėjimo nuostolius, jei tokių yra. Vertės sumažėjimo nuostoliai apskaičiuojami, kai tampa žinoma, kad indėlio gražinimas yra abejotinas. Palūkanų pajamos kaupiamos naudojant apskaičiuotų palūkanų normą per visą indėlio galiojimo laikotarpį. Sukauptos indėlių palūkanos atvaizduojamos kartu su indėlių likutine verte.

2018 metais tiesioginių indėlių bankuose Bendrovė neturėjo, tačiau nedidelę investicijų portfelio dalį sudaro indėlių, esančių gyvybės draudimo investavimo kryptyse dalis, kuri viršija su indeksu ir investiciniais vienetais susijusį gyvybės draudimo techninį atidėjinį.

D.1.4.5 Kitos investicijos

Kitas investicijas sudaro visos kitos tikrąja verte vertinamos investicijos, nepaminėtos ankstesniuose punktuose.

D.1.5 Gyvybės draudimo, kai investavimo rizika tenka draudėjui, investicijos

Gyvybės draudimo, kai investavimo rizika tenka draudėjui, investicijos yra vertinamos tikrąja verte pagal investicinių fondų valdytojų paskelbtas vertes. Kitas turtas, susijęs su šiomis investicijomis:

- Grynieji pinigai vertinami tikrąja verte;
- Gautinos sumos vertinamos mokėtina suma, atėmus vertės sumažėjimo nuostolius.

D.1.6 Gautinos sumos

Gautinos sumos yra apskaitomos jų atsiradimo momento verte. Balanso sudarymo dieną gautinos sumos yra lygios mokėtinai sumai, atėmus vertės sumažėjimo nuostolius. Blogų ar abejotinių sumų nurašoma suma įvertinama ekonominės ir finansinės skolininkų būklės analizės metu, taip pat vertinant gautinų sumų termino trukmę bei atsižvelgiant į įmonės patirtį, įvertinant tikimybę atgauti gautinas sumas.

D.1.6.1 Draudimo veiklos gautinos sumos

Draudimo ir tiesioginio perdraudimo gautinos sumos bei gautinos sumos iš draudimo tarpininkų apima tik suėjusio termino gautinas sumas. Dalimis mokamų įmokų gautinos sumos yra apskaitytos tiksliausio techninių atidėjinių įverčio pinigų srautų apskaičiavime. Draudimo veiklos ir tarpininkų gautinos sumos dėl savo trumpos trukmės yra pripažįstamos lygios mokėtinai sumai, atėmus vertės sumažėjimo nuostolius.

D.1.6.2 Kitos gautinos sumos

Kitos gautinos sumos apima gautinas sumas iš kitos Bendrovės veiklos, pavyzdžiui, agentinės veiklos gautinas agentavimo komisinio, turto nuomos gautinas sumas, kitas su draudimo veikla nesusijusias gautinas sumas iš darbuotojų, tarpininkų, draudėjų. Balanso sudarymo dieną kitos gautinos sumos yra pripažįstamos lygios mokėtinai sumai, atėmus vertės sumažėjimo nuostolius.

D.1.7 Pinigai ir pinigų ekvivalentai

Pinigus ir pinigų ekvivalentus sudaro pinigai kelyje ir pinigai bankų sąskaitose bei kitos trumpalaikės iki trijų mėnesių (nuo sutarties sudarymo datos) labai likvidžios investicijos (išskyrus ilgesnius nei vienos nakties indėlius, kurie priskiriami indėliams kredito įstaigose), kurios gali būti lengvai iškeičiamos į aiškias pinigų sumas ir kurioms būdinga nereikšminga vertės pasikeitimo rizika.

D.1.8 Kitas turtas

Kitas turtas apima kitas ateinančio laikotarpio sąnaudas – t.y. iš anksto sumokėtas sumas už turto draudimą, metines licencijų palaikymo sąnaudas, patalpų nuomą. Balanso sudarymo dieną kitas turtas yra lygus nuliui, nebent turta galima parduoti atskirai ir draudimo įmonė gali įrodyti, kad egzistuoja to paties ar panašaus turto vertė, arba turto įsigijimo sutarties nutraukimo sąlygose yra numatyta dalies turto išpirkimo galimybė – tokiu atveju turtas vertinamas tikrąja verte.

D.2 Įsipareigojimai

D.2.1 Techniniai atidėjiniai

Techniniai atidėjiniai dengia visus draudimo ir perdraudimo įsipareigojimus draudėjams ir naudos gavėjams, kylančius iš draudimo ar perdraudimo sutarčių. Apskaičiuojami techniniai atidėjiniai yra suderinti su turto ir kitų įsipareigojimų vertinimu, rinka bei tarptautine apskaita. Techninių atidėjinių skaidymas pagal Mokumas II draudimo rūšis pateikiamas lentelėje apačioje bei Priedo S.12.01.02 lentelėje.

Techninių atidėjinių dydis yra lygus tiksliausio įverčio, techninio atidėjinio, skaičiuojamo kaip visuma, ir rizikos maržos sumai.

Naudojami techninių atidėjinių vertinimo supaprastinimai nekelia jokios reikšmingos rizikos. Vertinant techninius atidėjinius nebuvo naudojamos jokios ilgalaikių garantijų korekcijos, nebuvo taikomos pereinamojo laikotarpio priemonės, suderinimo ir svyravimo korekcijos.

	Tiksliausias įvertis	TA, skaičiuojamas kaip visuma	Rizikos marža	Techniniai atidėjiniai, VISO
D. Gyvybės draudimo įsipareigojimai				
29. Sveikatos draudimas	(4.597)		2.191	(2.406)
30. Draudimas, suteikiantis teisę gauti pelno dalį	18.337		1.504	19.841
31. Su indeksu ir investiciniais vienetais susietas draudimas	(9.554)	17.404	644	8.494
32. Kitas gyvybės draudimas	51		4	55
Iš viso:	4.237	17.404	4.343	25.984

26 lentelė. Techniniai atidėjiniai pagal draudimo rūšis, tūkst. Eur

Pagrindinės techninių atidėjinių vertinimui naudojamos prielaidos yra: draudimo rizikų nuostolingumas (mirtingumas ir sergamumas), administracinės ir įsigijimo sąnaudos, nutraukimų lygis, nerizikingų palūkanų norma.

Techninių atidėjinių jautrumas naudojamiems parametrams bei jų neapibrėžtumas yra vertinamas tiek pagal kiekybinius rodiklius, tiek pagal kokybinius. Lentelėje apačioje pateikiama analizė, kiek techniniai atidėjiniai yra jautrūs prielaidose naudojamų draudimo rizikos parametrų pasikeitimui 10 proc. Visais atvejais techninių atidėjinių pokytis neviršijo 10 proc. Tuo tarpu pakeitus finansinės rizikos parametras – nerizikingų palūkanų normą – 100 bazinių punktų, įtaka techniniams atidėjiniams yra ženklėsnė ir siekia 20 proc.

Kokybinis prielaidų neapibrėžtumo ir reikšmingumo lygio įvertinimas yra atliekamas tiek atsižvelgiant į kiekybinio vertinimo rezultatus, tiek prielaidų analizės rezultatus. Mirtingumo, sergamumo ir išlaidų parametrų istorinių verčių lygis bėgant laikui smarkiai nesvyruoja, atsirandantys nuokrypiai paaiškinami išskirtiniais įvykiais ar atsitiktine šių dydžių prigimtimi. Tuo tarpu nutraukimų istorinis lygis svyruoja kur kas ženkliu ir nustatyti parametrų dydį yra sudėtingiau, nes kiekvienais metais atsiranda nuokrypių į kurią nors pusę, stebima priklausomybė nuo makroekonominių faktorių, tačiau išsamesnė statistinė analizė yra ribojama nepakankamo duomenų kiekiu. Tad nutraukimų prielaidos neapibrėžtumo lygis yra vidutinis. Nerizikingų palūkanų normų kreivė yra pateikiama EIOPA institucijos, tačiau atsižvelgiant į pastovų jos kitimą bėgant laikui ir jos didelę įtaką diskontuojamiems pinigų srautams, šios prielaidos neapibrėžtumo lygis irgi vertinamas kaip vidutinis. Išleidžiamų pinigų laiko prielaida apibrėžia skirtumą tarp prognozuojamo įvykio datos ir išmokos datos. Gyvybės draudimo žalų vėlavimas nėra didelis, modeliuojami įvykiai mėnesio tikslumu, tad nesutapimai tarp prognozuojamo įvykio datos ir išmokos datos nelaikomi reikšmingi.

Prielaida	Reikšmingumo lygis	Neapibrėžtumo lygis
Mirtingumo	vidutinis	žemas
Sergamumo	vidutinis	žemas
Nutraukimų	vidutinis	vidutinis
Išlaidų	vidutinis	žemas
Nerizikingos palūkanų normos	aukštas	vidutinis
Išleidžiamų pinigų laikas	žemas	žemas

27 lentelė. Prielaidų reikšmingumo ir neapibrėžtumo lygio kokybinis įvertinimas

Lyginant su 2017 m. gruodžio 31 d. apskaičiuotais techniniais atidėjiniams, vertinant techninius atidėjinius 2018 m. gruodžio 31 d. buvo atnaujintos prognozuojamų nutraukimo bei nuostolingumo (atsižvelgiant į patirtį) bei nerizikingos palūkanų normos prielaidos (šios prielaidos atnaujinamos periodiškai pagal EIOPA pateikiamas nerizikingų palūkanų normų lenteles), taip pat buvo naujai sumodeliuotos draudėjų galimybės išsiimti dalį kapitalo nenutraukiant sutarties.

D.2.1.1 Tiksliausias įvertis

Tiksliausias įvertis atitinka būsimųjų pinigų srautų tikėtiną svertinį vidurkį, atsižvelgiant į numatomą būsimųjų pinigų srautų dabartinę vertę, taikant atitinkamą nerizikingų palūkanų normų struktūrą pagal terminą.

Apskaičiuojant tiksliausią įvertį naudojama pinigų srautų prognozė apima visus pinigų srautus, susijusius su galiojančiomis draudimo ir perdraudimo sutartimis: (a) mokamas išmokas draudėjams ir naudos gavėjams; (b) mokėjimus, kuriuos draudimo arba perdraudimo įmonė atliks teikdama natūra mokamas sutartines išmokas; (c) išlaidų, nurodytų Direktyvos Mokumas II 78 straipsnio 1 punkte, mokėjimus; (d) mokamas įmokas ir dėl tų įmokų atsirandančius papildomus pinigų srautus; (e) draudimo arba perdraudimo įmonės ir tarpininkų tarpusavio mokėjimus, susijusius su draudimo arba perdraudimo įsipareigojimais; (f) draudimo arba perdraudimo įmonės ir investicinių įmonių tarpusavio mokėjimus, susijusius su sutartimis, kurių išmokos susietos su indeksu ir investiciniais vienetais; (g) mokėjimus už antrinį panaudojimą ir subrogaciją, jei jie nelaikomi

atskiru turtu ar įsipareigojimais pagal tarptautinius apskaitos standartus, patvirtintus Europos Komisijos pagal Europos Parlamento ir tarybos Reglamentą (EB) Nr. 1606/2002 tarptautinių apskaitos standartų taikymo; (h) mokesčių mokėjimus, kuriuos apmoka arba apmokės draudėjai arba kurie reikalingi draudimo arba perdraudimo įsipareigojimams įvykdyti.

Naudojamos pinigų srautų prognozės yra rengiamos atskirai kiekvienai draudimo sutarčiai. Draudėjui numatytų galimybių nustatyti, atnaujinti, išplėsti, padidinti arba tęsti draudimo arba perdraudimo apsaugą nėra, todėl viso portfelio sutarties ribos sutampa su sutarties galiojimo trukme, išskyrus tuos atvejus, kai Bendrovė turi teisę peržiūrėti sudarytos draudimo sutarties mokamą įmoką atsižvelgiant į nuostolingumą (pvz. grupinio darbuotojų draudimo sutartyse).

Pinigų srautai tiksliausio įverčio radimui yra modeliuojami pagrindinėms draudimo produktų grupėms. Sutarčių, kurių produktų neapima pinigų srautų modelis, techninių atidėjinių tiksliausias įvertis lygus matematiniam techniniam atidėjiniui pagal verslo apskaitos standartus.

Draudimo produktai yra vienai iš keturių draudimo rūšių: (a) Su indeksu ir investiciniais vienetais susietas draudimas, (b) Draudimas, suteikiantis teisę gauti pelno dalį, (c) Kitas gyvybės draudimas, (d) Sveikatos draudimas, apskaičiuojamas pagal panašius į gyvybės draudimo metodus. Gyvybės draudimo įsipareigojimai priskiriami tokiai draudimo rūšiai, kuri labiausiai atitinka kylančių rizikų techninę prigimtį. Sutartys, pagal kurias draudėjai prisiima investavimo riziką, priskiriamos su indeksu ir investiciniais vienetais susietam draudimui. Sutartys, turinčios pelno paskirstymą, yra priskiriamos prie draudimo, suteikiančio gauti pelno dalį. Kitos sutartys be galimybės gauti pelno, yra priskiriamos prie kito gyvybės draudimo. Be to, papildantieji draudimai (kritinių ligų, mirties nuo nelaimingų atsitikimų ir nelaimingų atsitikimų) yra atskiriami nuo pagrindinės sutarties ir priskiriami prie sveikatos draudimo, apskaičiuojamo pagal panašius į gyvybės draudimo metodus.

Išmokų atidėjinį įvykusioms žaloms apmokėti sudaro atidėjiniai įvykusioms ir praneštomis bei įvykusioms, bet dar nepraneštomis žaloms apmokėti, taip pat atidėjinys įvykusių žalų sureguliuavimo sąnaudoms. Laikoma, kad išmokų rezervas sutampa su numatomų išmokėjimų techniniu atidėjiniu, sudaromu pagal verslo apskaitos principus.

Pinigų srautų diskontavimui naudojama EIOPA skelbiama euro nerizikingų palūkanų normų struktūra pagal terminą. Sutartys USD valiuta sudaro mažiau nei 0,1 proc. techninių atidėjinių, todėl pinigų srautai modeliuojami naudojant euro valiutos prielaidas. Nei suderinimo, nei svyravimo korekcija nenaudojama.

D.2.1.2 Rizikos marža

Rizikos marža užtikrina, jog techniniai atidėjiniai būtų lygūs sumai, kurios draudimo ir perdraudimo įmonės galėtų reikalauti, siekdamas perimti ir įvykdyti draudimo bei perdraudimo įsipareigojimus. Rizikos marža apskaičiuojama aproksimuojant visą kiekvienų būsimų metų mokumo kapitalo reikalavimą, naudojant būsimų metų įverčio ir vertinimo dienos įverčio santykį.

D.2.1.3 Techninis atidėjinys, skaičiuojamas kaip visuma

Kaip visuma skaičiuojamų techninių atidėjinių vertė yra nustatoma remiantis finansinių priemonių, naudotų atliekant pakartojimą, rinkos kaina. Šis atidėjinys yra sudaromas tik su indeksu ir investiciniais vienetais susieto draudimo sutarčių portfeliui, t.y. investiciniam gyvybės draudimui. Pinigų srautai, susieti su draudimo įsipareigojimais, priklausantys nuo tikimybės, kad draudėjai pasinaudos sutartyse numatytomis pasirinkimo galimybėmis, priklausantys nuo mirtingumo, invalidumo, ligų ir sergamumo lygio, taip pat visos išlaidos, kurios bus patirtos vykdant draudimo ir perdraudimo įsipareigojimus, yra vertinami sudarant su indeksu ir investiciniais vienetais susieto draudimo tiksliausią techninio atidėjinio įvertį.

D.2.1.4 Perdraudimo ir persidraudimo veiklos turtas / įsipareigojimai

Bendrovės gyvybės draudimo sutarčių rizikos yra perdraustos dviejose perdraudimo įmonėse. Draudimo sutartys, sudarytos iki 2012-12-31 dienos, yra perdraustos perdraudimo įmonėje Munich Re, su kuria persidraudimo sutartis galiojo nuo 2002-05-15 iki 2012-12-31. Munich Re reitingas ataskaitos ruošimo metu

pagal Standard & Poor's vertinimą yra AA- (very strong). Draudimo sutartys, sudarytos nuo 2013-01-01, yra perdraustos perdraudimo įmonėje RGA International pagal 2013-01-01 įsigaliojusią sutartį. RGA International reitingas ataskaitos ruošimo metu pagal Standard & Poor's vertinimą yra AA- (very strong). Persidraudžiamos rizikos pobūdis, perduodamos draudimo sumos ir maksimalios prisiimamos rizikos pagal draudimo grupes abiejose persidraudimo sutartyse sutampa. Gyvybės draudimo, mirties nuo nelaimingų atsitikimų ir kritinių ligų rizikos yra persidraudžiamos perviršio persidraudimu, kai perdraudikas apmoka išmokos dalį, viršijančią persidraudimo sutartyje numatytą sumą.

Perdraudimo ir persidraudimo veiklos turtą sudaro perdraudikų dalis techniniuose atidėjiniuose, apskaičiuota remiantis tokiais pačiais principais kaip ir techniniai atidėjiniai. Perdraudikams tenkanti techninių atidėjinių dalis nustatoma pagal atitinkamų persidraudimo sutarčių sąlygas prognozuojant perduodamos rizikos pinigų srautus – perdraudimo įmokas, išmokas, išlaidas. Taikomos tokios pačios prielaidos kaip ir techninių atidėjinių skaičiavimui.

Sutarčių su specialiosios paskirties įmonėmis sudaryta nėra.

D.2.1.5 Reikšmingi skirtumai tarp techninių atidėjinių pagal IFRS ir Mokumas II

Techniniai atidėjiniai, vertinami Mokumas II tikslais, yra mažesni nei techniniai atidėjiniai, sudaromi pagal IFRS apskaitos principus dėl kelių priežasčių. Visų pirma, vertinant techninius atidėjinius pagal Mokumas II, atsižvelgiama į prognozuojamą pelną, gautiną iš galiojančių draudimo sutarčių. Tai apima tiek pelną iš draudimo rizikos, tiek iš išlaidų.

	Techniniai atidėjiniai pagal Mokumas II	Techniniai atidėjiniai pagal IFRS	Skirtumas
D. Gyvybės draudimo įsipareigojimai			
29. Sveikatos draudimas	(2.406)	1	2.407
30. Draudimas, suteikiantis teisę gauti pelno dalį	19.841	22.999	3.158
31. Su indeksu ir investiciniais vienetais susietas draudimas	8.494	17.712	9.218
32. Kitas gyvybės draudimas	55	105	49
33. Iš ne gyvybės draudimo sutarčių atsirandantys anuitetai, susiję su sveikatos draudimo įsipareigojimais	0	0	0
34. Iš ne gyvybės draudimo sutarčių atsirandantys anuitetai, susiję su draudimo įsipareigojimais, išskyrus sveikatos draudimo įsipareigojimus	0	0	0
Iš viso:	25.984	40.816	14.832

28 lentelė. Techninių atidėjinių pagal Mokumas II ir IFRS palyginimas

Be to, vertinant techninius atidėjinius Mokumas II tikslais atsižvelgiama ir į draudėjo pasirinkimo laisvę nutraukti sutartį, dėl ko mažėja Bendrovės investicinė rizika, susijusi su garantuotų palūkanų normos rizika.

Techninių atidėjinių sumažėjimą pagal Mokumas II principus taip pat lemia ir galimybė sudaryti sutarčiai neigiamą techninį atidėjinį (IFRS tikslais sutarties techninis atidėjinys negali būti mažesnis už nulį).

D.2.2 Kiti įsipareigojimai

D.2.2.1 Įsipareigojimai, susiję su draudimo veikla

Įsipareigojimus, susijusius su draudimo veikla, sudaro mokėtinos sumos draudėjams ir draudimo tarpininkams, pavyzdžiui, komisiniai, gražintinos draudimo įmokos. Draudimo ir tiesioginio perdraudimo mokėtinas sumas apima tik tie mokėjimai, kurių terminas yra jau suėjęs. Būsimos mokėtinos sumos yra įvertintos skaičiuojant tiksliausio techninių atidėjinių įverčio pinigų srautus. Dėl trumpos trukmės draudėjams ir tarpininkams mokėtinos sumos yra pripažįstamos lygios mokėtinais sumai.

D.2.2.2 Įsipareigojimai, susiję su perdraudimo ir persidraudimo veikla

Įsipareigojimus, susijusius su perdraudimo ir persidraudimo veikla, sudaro mokėtinos sumos perdraudikams, kurių terminas yra suėjęs.

D.2.2.3 Kitos mokėtinos sumos

Kitos mokėtinos sumos apima mokėjimus darbuotojams, tiekėjams, valstybės institucijoms. Kitų įsipareigojimų straipsnyje apskaitytas sudarytas atostogų rezervas. Balanso sudarymo datai kitos mokėtinos sumos vertinamos mokėtina/įsipareigojimo suma.

D.2.2.4 Kiti įsipareigojimai - sukauptos sąnaudos ir ateinančių laikotarpių pajamos

Sukauptos sąnaudos ir ateinančio laikotarpio pajamos sudaro kitus įsipareigojimus. Sukauptos sąnaudos sudaro ataskaitiniam laikotarpiui priskirtinas sąnaudas, kurios nebuvo apskaitytos kaip įsipareigojimai ar atidėjimai. Balanso sudarymo datai kiti įsipareigojimai vertinami mokėtina/įsipareigojimo suma. Ateinančio laikotarpio pajamų Bendrovė 2018 m. gruodžio 31 d. neturėjo.

D.3 Metodų ir prielaidų vertinimo pagal IFRS ir MII skirtumų aprašymas

Didžioji dalis balansinių straipsnių, vertinant finansinės atskaitomybės pagal IFRS ir mokumo tikslais metodais, nekinta. Pagrindiniai skirtumai tarp metodų ir prielaidų, kuriuos Bendrovė naudoja vertinimui mokumo tikslais ir finansinių ataskaitų vertinimui atlikti, atsiranda tose turto rūšyse, kurios finansinėse ataskaitose yra apskaitomos ne tikraja, o amortizuota ar įsigijimo verte, apskaičiuotų palūkanų normos metodu.

Straipsnis	IFRS naudojamas vertinimo metodas	Mokumo tikslais naudojamas vertinimo metodas
Atidėtos įsigijimo sąnaudos	Gyvybės draudime, apskaitomame investiciniais vienetais, tuo atveju, kai įsigijimo sąnaudų patyrimo laikotarpis nesutampa su atskaitymų toms sąnaudoms padengti išskaitymo iš draudimo sutarčių laikotarpiu, kaip atidėtos įsigijimo sąnaudos atvaizduojamas komisinis atlyginimas už sudarytas draudimo sutartis, kurį draudimo Bendrovė pripažino šiuo ir ankstesniais ataskaitiniais laikotarpiais ir kuris bus pripažintas sąnaudomis ateinančiais ataskaitiniais laikotarpiais, per kuriuos iš draudimo sutarčių bus išskaičiuoti su sutarties sudarymu susiję atskaitymai.	Nepripažįstama, vertė lygi 0
Nematerialusis turtas	Atidėtos įsigijimo sąnaudos sutartims skaičiuojamos kiekvienam polisui atskirai, komisinį atlygį pripažįstant sąnaudomis per 5 metus pagal Bendrovės patvirtintą tvarką atsižvelgiant į draudimo produkto taikomus įmokos mokesčius.	
Nematerialusis turtas	Bendrovės nematerialųjį turtą sudaro programinė įranga ir įsigytos teisės (licencijos programinei įrangai). Nematerialusis turtas, kurio įsigijimo savikaina yra ne mažesnė nei 100 eurų, yra priskiriamas ilgalaikiam nematerialiajam turtui.	Nepripažįstama, vertė lygi 0
Amortizuota savikaina vertinami skolos vertybiniai popieriai	Ilgalaikis nematerialusis turtas apskaitomas įsigijimo savikaina, atėmus sukauptą amortizaciją ir vertės sumažėjimo nuostolius, jei tokių yra. Amortizacija yra skaičiuojama taikant tiesiogiai proporcingą (tiesinį) amortizacijos skaičiavimo metodą per įvertintą turto naudingo tarnavimo laiką, kuris programinei įrangai ir licencijoms yra 3 – 4 metai. Ilgalaikio nematerialiojo turto vertės sumažėjimo, turto nurašymo nuostoliai bei amortizacijos sąnaudos priskiriamos Bendrovės veiklos sąnaudoms.	Tikroji rinkos vertė

(nuostoliuose).

	<p>Investicijos apskaitoje yra pripažįstamos sandorio dieną ir pirmiausia apskaitomos įsigijimo savikaina. Skolos vertybiniai popieriai, kuriuos Bendrovė ketina ir turi galimybę laikyti iki išpirkimo termino, yra apskaitomi amortizuota savikaina, nustatyta naudojant apskaičiuotų palūkanų normos metodą, atėmus bet kokius pripažintus vertės sumažėjimo nuostolius, kurie atspindi neatgaunamas sumas. Metinė gautų nuolaidų ar vertės perviršio įsigyjant vertybinius popierius, laikomus iki išpirkimo termino, amortizacija yra kaupiama su kitomis investicijų pajamomis (sąnaudomis) per visą investicijų terminą tokiu būdu, jog pripažįstamos pajamos (sąnaudos) yra pastovios ir tolygios per visą investicijų laikotarpį.</p>	
Pastatai ir statiniai	Pastatai ir statiniai apskaitomi perkainota verte, atėmus sukauptą nusidėvėjimą ir turto vertės sumažėjimą, jei tokių yra.	Tikroji rinkos vertė
Materialusis turtas	Nekilnojamasis turtas, įranga ir įrengimai, išskyrus pastatus, yra apskaitomi įsigijimo savikaina, atėmus sukauptą nusidėvėjimą ir vertės sumažėjimo nuostolius, jei tokių yra. Nusidėvėjimas pradedamas skaičiuoti nuo kito mėnesio po nekilnojamojo turto, įrangos ir įrengimų įvedimo į eksploataciją ir yra skaičiuojamas taikant tiesiogiai proporcingą (tiesinį) nusidėvėjimo skaičiavimo metodą per įvertintą turto naudingo tarnavimo laiką. Nekilnojamasis turtas, įranga ir įrengimai, įsigyti išperkamosios nuomos būdu, yra nudėvimi per naudingo tarnavimo laikotarpį, taikant tą patį nusidėvėjimo skaičiavimo metodą kaip ir nuosavam turtui.	Nepripažįstama (išskyrus pastatus ir statinius), vertė lygi 0
Perdraudimo ir persidraudimo veiklos gautinos sumos	Vertinama pagal IFRS apskaitos principus.	Vertinama kartu su techninių atidėjinių tiksliausių įverčiu
Kitas turtas	Kitas turtas apima kitas ateinančio laikotarpio sąnaudas – t.y. iš anksto sumokėtas sumas už turto draudimą, metines licencijų palaikymo sąnaudas, patalpų nuomą. Balanso sudarymo dieną kitas turtas yra vertinamas tikraja verte, atėmus vertės sumažėjimo nuostolius.	Nepripažįstama, Vertė lygi 0
Techniniai atidėjiniai	Vertinami pagal IFRS apskaitos principus, sudaromi saugaus lygio.	Lygūs tiksliausio įverčio, techninio atidėjinio, skaičiuojamo kaip visuma, ir rizikos maržos sumai
Atidėtieji mokesčiai	Nepripažįstama, Vertė lygi 0	Sudaromi remiantis skirtumu tarp priskirtų turtui ir įsipareigojimams verčių, įvertintų pagal Mokumas II ir verčių, įvertintų mokesčių tikslais

29 lentelė. Vertinimo prielaidų pagal Mokumas II ir IFRS kokybinis palyginimas

Didžiausi kiekybiniai skirtumai tarp turto bei įsipareigojimų pozicijų pagal IFRS ir Mokumas II atsiranda dėl techninių atidėjinių metodikos pasikeitimo, atidėtųjų įsigijimo sąnaudų nurašymo bei sudaryto atidėtųjų mokesčių įsipareigojimo.

Straipsnis	Vertinimas IFRS tikslais	Vertinimas Mokumas II tikslais	Skirtumas (IFRS - MII)
Turtas			
Atidėtos įsigijimo sąnaudos	2.396	0	2.396
Nematerialusis turtas	379	0	379
Materialusis turtas	0	0	0
Amortizuota savikaina vertinami skolos vertybiniai popieriai	26.124	26.855	(730)
Pastatai ir statiniai	25	25	0
Perdraudimo ir persidraudimo veiklos gautinos sumos	0	(181)	181
Kitas turtas	35	0	35
Įsipareigojimai			
Techniniai atidėjiniai	40.816	25.984	14.832
Atidėtųjų mokesčių įsipareigojimas	0	96	(96)

30 lentelė. Vertinimo prielaidų pagal Mokumas II ir IFRS kiekybinis palyginimas

D.4 Kita informacija

D.4.1 Prielaidos dėl būsimų valdymo veiksmų

Bendrovė nenaudoja vidinio modelio, kuriame įsipareigojimų pinigų srautai būtų nuosekliai suderinti su turto pusės pinigų srautais, todėl Bendrovės sutarčių portfelio pinigų srautų prognozėse nėra daroma jokių būsimų valdymo veiksmų prielaidų pokyčių skirtinguose scenarijuose, t.y. laikoma, kad Bendrovės pozicija esant skirtingiems palūkanų normų scenarijams ar pasikeitus draudėjų elgsenai nesikeičia. Tokiu būdu Bendrovė nenaudoja būsimų valdymo veiksmų pakeitimo kaip techninių atidėjinių mažinimo priemonės esant nepalankių sąlygų scenarijams.

D.4.2 Prielaidos dėl draudėjų elgesio

Daugiausia rizikų, įtakojančių skaičiavimų neapibrėžtumą, yra susiję su draudėjų elgsenos prognozėmis. Visų pirma, naujai sudaromos sutartys gali svyruoti priklausomai nuo ekonominės situacijos ir jų skaičiaus padidėjimas ar sumažėjimas įtakoja techninių atidėjinių lygį. Neapibrėžtumas taip pat susijęs su nutraukimų lygio prognozavimu, kadangi istoriniai duomenys rodo, kad nutraukimų lygio kintamumas yra gana didelis, priklauso nuo politinės bei ekonominės situacijos ir skirtumas tarp prognozės ir realaus stebimo lygio gali svyruoti į skirtingas puses su gana reikšminga paklaida. Prognozuojant pinigų srautus, naudojamos nutraukimų lygio prognozės apima tiek dalinį sutarties nutraukimą, t.y. įmokų mokėjimų sustabdymą, tiek pilną sutarties nutraukimą pagal draudimo rūšį (papildančiojo sveikatos draudimo nutraukimo tikimybės sutampa su pagrindinio draudimo nutraukimo tikimybėmis). Be to, 2018 m. buvo sumodeliuotos draudėjų galimybės išsiimti dalį kapitalo nenutraukiant sutarties.

E. KAPITALO VALDYMAS

Bendrovės pagrindiniai kapitalo valdymo tikslai yra užtikrinti pakankamas lėšas Bendrovės įsipareigojimų klientams padengimui bei efektyviai valdyti kapitalą optimizuojant jo naudojimą. Bendrovė yra įdiegusi kapitalo valdymo politiką ir procesus, kurie užtikrina iškeltų kapitalo valdymo tikslų įgyvendinimą. Bendrovės kapitalo valdymo politika užtikrina reikalavimus kapitalo pozicijos vertinimui, valdymui, stebėsenai ir kontrolei, bei atskaitomybei, tuo pačiu numato ir Bendrovės vadovybės veiksmų planą nenumatytų aplinkybių atveju. Bendrovė yra nusistačiusi pasiekti ir nuolat vykdyti mokumo reikalavimus, padengiančius prisiimamos rizikos, kylančios iš Bendrovės vykdomos veiklos, lygį.

Vertinant nuosavų lėšų reikalingumą yra atsižvelgiama į prognozuojamą nuosavų lėšų poziciją verslo plane, tam tikrų numatytų ar jautrumo testavimo metu nustatytų papildomų nuosavų lėšų poreikį, papildomo kapitalo didinimo ar rizikos mažinimo klausimus.

Bendrovė nenaudoja vidinio modelio rizikų vertinimui, todėl prognoziniai vertinimai atliekami standartinės Mokumo kapitalo reikalavimo formulės skaičiavimais ir projekcijomis. Bendrovės rizikos profilio ir standartinės Mokumo kapitalo formulės įverčių analizė rodo, kad Bendrovės rizikos profilis nesiskiria reikšmingai, todėl Standartinė formulė gali būti naudojama mokumo poreikių įvertinimui.

Bendrovėje atlikti testavimo nepalankiausiomis sąlygomis rezultatai rodo, kad Bendrovė yra gerai kapitalizuota. Bendrovė kasmet peržiūri Kapitalo valdymo planą.

Rizikų apetito dokumente yra nurodyti Bendrovės kritiniai limitai (žalia, geltona ir raudona zonos), kurie yra grindžiami Bendrovės verslo tikslais. Bendrovė siekia, kad mokumo koeficientas būtų žaliojoje zonoje.

E.1 Nuosavos lėšos

Bendrovė turi pakankamai lėšų norminių kapitalo reikalavimų vykdymui. Nuosavos lėšos yra visiškai padengtos tinkama 1 lygio elementų suma. Bendrovė neturi nuosavų lėšų tinkamumo ar kitokių apribojimų. Informacija apie nuosavas lėšas pateikiama lentelėje apačioje bei Priedo S.23.01.01 lentelėje.

	Viso	1 lygis – neapriboti elementai	1 lygis – apriboti elementai	2 lygis	3 lygis
Įstatinis (pasirašytasis) kapitalas	7.169	7.169			
Įstatinio kapitalo akcijų priedai					
Pradinis kapitalas, narių įnašai lygiaverčiai pagrindiniam nuosavam kapitalui savidraudos ar panašaus tipo įmonėse					
Subordinuotos dalyvaujančių narių sąskaitos					
Perviršis					
Privilegiuotosios akcijos					
Akcijų priedai susiję su privilegiuotomis akcijomis					
Išlyginimo rezervas	12.220	12.220			
Subordinuoti įsipareigojimai					
Atidėtojo mokesčių turto vertė					
Kiti nuosavų lėšų elementai, patvirtinti priežiūros institucijos kaip nuosavos lėšos, nenurodyti aukščiau					
Nuosavos lėšos, kurios neatskleidžiamos kaip išlyginimo rezervas, ir neatitinka Mokumas II nuosavų lėšų kriterijų					
Atskaitymai už dalyvavimą finansinių ir kredito institucijų rinkoje					
Pagrindinės nuosavos lėšos po atskaitymų, iš viso	19.389	19.389	0	0	0

31 lentelė. Nuosavos lėšos pagal lygius

Visos turimos nuosavos lėšos yra tinkamos minimalaus ir mokumo kapitalo padengimui.

	Turima	Tinkama
Nuosavos lėšos SCR padengimui	19.389	19.389
Nuosavos lėšos MCR padengimui	19.389	19.389

32 lentelė. Nuosavos lėšos pagal tinkamumą SCR ir MCR padengimui

E.2 Mokumo kapitalo reikalavimas ir minimalaus kapitalo reikalavimas

Mokumo kapitalo reikalavimas (SCR) yra lėšų suma, kurią Bendrovė turi laikyti tam, kad atitiktų Mokumas II direktyvos reikalavimus. SCR dydis yra vertinamas atsižvelgiant į visas kiekybiškai galimas įvertinti rizikas. Bendrovė SCR dydžio vertinimui naudoja standartinę formulę, netaiko nei pilno, nei dalinio vidaus modelio. Nenaudojamos jokios ilgalaikių garantijų priemonės, be to, Bendrovė netaiko supaprastinto apskaičiavimo

formulių. Atlikus analizę jokių reikšmingų rizikos pobūdžio nuokrypių nuo standartinę formulę pagrindžiančių prielaidų nerasta. Esminiai pokyčiai Bendrovės rizikos profilyje nėra numatomi.

E.2.1 Minimalaus kapitalo reikalavimas

Bendrovės minimalaus kapitalo reikalavimas (MCR) yra lygus absoliučiai žemiausiai ribai (3.700 tūkst. Eur), kadangi tiek apskaičiuotas tiesinis MCR, tiek apskaičiuotas sudėtinis MCR yra mažesni už ją. Detalesnis MCR pateikiamas lentelėje apačioje bei Priedo S.28.01.21 lentelėje.

MCR skaičiavimai	Tūkst. EUR
Tiesinis MCR	896
SCR	8.632
MCR viršutinė riba	3.885
MCR apatinė riba	2.158
Sudėtinis MCR	2.158
Absoliuti MCR apatinė riba	3.700
Minimalaus kapitalo reikalavimas	3.700

33 lentelė. Minimalaus kapitalo reikalavimo įvertinimas

E.2.2 Mokumo kapitalo reikalavimas

Mokumo kapitalo reikalavimo vertinimas naudojant standartinę formulę remiasi gyvybės, negyvybės, rinkos, sveikatos ir sandorio šalies įsipareigojimų nevykdymo rizikų moduliais, susijusiais su atitinkamais submoduliais, kurie yra įtraukiami į standartinę formulę naudojant koreliacijų matricas tiek pagrindinio modulio, tiek ir submodulių lygmenyje. Vėliau įtraukiamas (nekoreliuojantis) nematerialaus turto modulis, taip apskaičiuojant BSCR. Galiausiai atsižvelgiama į operacinės rizikos komponentę, patikslinimą dėl galimybės padengti nuostolius techniniais atidėjiniais ir atidėtaisiais mokesčiais tam, kad būtų gaunamas bendras SCR.

2018 m. gruodžio 31 d. Bendrovės didžiausios rizikos buvo rinkos, gyvybės ir sveikatos draudimo veiklos. Detalesnis SCR skaidymas pateikiamas lentelėje apačioje bei Priedo S.25.01.21 lentelėje.

	Mokumo kapitalo reikalavimas, tūkst. EUR
Rinkos rizika	2.008
Sandorio šalies įsipareigojimų nevykdymo rizika	150
Gyvybės draudimo veiklos rizika	4.600
Sveikatos draudimo veiklos rizika	4.682
Ne gyvybės draudimo veiklos rizika	0
Diversifikacija	(3.189)
Nematerialaus turto rizika	0
Pagrindinis mokumo kapitalo reikalavimas	8.250
Mokumo kapitalo reikalavimo skaičiavimai	
Korekcija dėl RFF/MAP nSCR sujungimo	0
Operacinė rizika	436
Patikslinimas dėl galimybės padengti nuostolius techniniais atidėjiniais	0
Patikslinimas dėl galimybės padengti nuostolius atidėtaisiais mokesčiais	(54)
Kapitalo reikalavimas verslui, veikiančiam pagal 2003/41/EC direktyvos 4 str.	0
Mokumo kapitalo reikalavimas be papildomo kapitalo	8.632

Jau nustatytas papildomas kapitalas	0
Mokumo kapitalo reikalavimas	8.632

34 lentelė. Mokumo kapitalo sudėtis pagal rizikas

2018 m. gruodžio 31 d. Bendrovės mokumo rodiklis buvo 225% (2017 m. gruodžio 31 d. 232%). Dividendų mokėjimas už 2018 metus nebuvo patvirtintas. SCR ir mokumo padengimo rodiklio pokytį per 2018 metus įtakojo šie veiksniai:

- Draudimo sutarčių pinigų srautų prognozėms sudaryti naudojamų prielaidų peržiūrėjimas;
- Sumažėjusios nerizikingų palūkanų normos;
- Akcijų rinkų svyravimai;
- Investicijų trukmės ilginimas – investicijų ir įsipareigojimų trukmės derinimas;

E.2.3 Informacija apie naudojamus standartinės formulės parametrus

Ataskaitos datą Bendrovė taikė standartinius standartinės formulės parametrus, t.y. apskaičiuodama gyvybės, ne gyvybės ir sveikatos draudimo rizikos modulius, standartinės formulės struktūroje jokių naudojamų parametru nekeitė atitinkamais Bendrovei būdingais parametrais bei nenaudojo supaprastinimų.

E.3 Nuosavybės vertybinių popierių rizikos submodulio, pagrįsto įsipareigojimų trukme, taikymas apskaičiuojant kapitalo reikalavimą

Apskaičiuodama kapitalo reikalavimą, Bendrovė netaikė įsipareigojimų trukme pagrįsto nuosavybės vertybinių popierių rizikos submodulio.

E.4 Standartinės formulės ir bet kokių taikomų vidaus modelių skirtumai

Ataskaitiniu laikotarpiu Bendrovė mokumo kapitalo reikalavimo apskaičiavimui vidaus modelio netaikė.

E.5 Kapitalo reikalavimų nesilaikymas

Ataskaitiniu laikotarpiu Bendrovėje nebuvo kapitalo reikalavimų nesilaikymo atvejų.

E.6 Kita informacija

Visa reikšminga su Bendrovės kapitalo valdymu susijusi informacija yra pateikta aukščiau.

PRIEDAS. Kiekybinės informacijos lentelės.

Priede pateikiamos kiekybinės informacijos lentelės. Lentelėse pateikiami duomenys 2018 m. gruodžio 31 d., jei nenurodyta kitaip. Lentelėse visi skaičiai pateikiami tūkstančiais eurų, jei nenurodyta kitaip. Atskleidžiama tik Bendrovės veiklai aktuali informacija ir neaktualios kiekybinės informacijos lentelės (S.17.01.02, S.19.01.21, S.22.01.21, S.25.02.21, S.25.03.21, S.28.02.01) pateikiamos nėra.

Lentelės numeris	Lentelė
S.02.01.02	Balansas
S.05.01.02	Įmokos, išmokos ir sąnaudos pagal draudimo rūšis
S.05.02.01	Įmokos, išmokos ir sąnaudos pagal šalis
S.12.01.02	Gyvybės ir sveikatos draudimo, apskaičiuojamo pagal panašius į gyvybės draudimo metodus, techniniai atidėjiniai
S.23.01.01	Nuosavos lėšos
S.25.01.21	Mokumo kapitalo reikalavimas, apskaičiuojamas taikant standartinę formulę
S.28.01.01	Minimalaus kapitalo reikalavimas – tik gyvybės draudimo arba tik ne gyvybės draudimo ar perdraudimo veikla

35 lentelė. Kiekybinių lentelių sąrašas